



DZIENNIK URZĘDOWY

WOJEWÓDZTWA ŚWIĘTOKRZYSKIEGO

Kielce, dnia 4 października 2022 r.

Poz. 3369

UCHWAŁA NR XI/9/2022 RADY MIEJSKIEJ W STARACHOWICACH

z dnia 30 września 2022 r.

w sprawie ustalenia zasad i warunków sytuowania na terenie miasta Starachowice obiektów małej architektury, tablic reklamowych i urządzeń reklamowych oraz ogrodzeń, ich gabarytów, standardów jakościowych oraz rodzajów materiałów budowlanych, z jakich mogą być wykonane

Na podstawie art. 18 ust. 2 pkt 15 i art. 40 ust. 1 ustawy z dnia 8 marca 1990 r. o samorządzie gminnym (t.j. Dz. U. z 2022 r. poz. 559, 583, 1005, 1079 i 1561), art. 37a ust. 1, 4 i 10 oraz art. 37b ust. 6 ustawy z dnia 27 marca 2003 r. o planowaniu i zagospodarowaniu przestrzennym (Dz. U. z 2022 r. poz. 503 i 1846) oraz art. 19 ust. 1b ustawy z dnia 23 lipca 2003 r. o ochronie zabytków i opiece nad zabytkami (Dz. U. z 2022 r. poz. 840), Rada Miejska w Starachowicach mając na celu dążenie do ochrony i wzmocnienia walorów krajobrazowych Starachowic, a także pragnąc podnieść jakość życia mieszkańców poprzez prawidłowe kształtowanie ładu przestrzennego na obszarze miasta, uchwala co następuje:

§ 1. Ustala się zasady i warunki sytuowania na terenie miasta Starachowice obiektów małej architektury, tablic reklamowych i urządzeń reklamowych oraz ogrodzeń, ich gabarytów, standardów jakościowych oraz rodzajów materiałów budowlanych, z jakich mogą być wykonane, zwane dalej Uchwałą Krajobrazową.

§ 2. Poglądowy załącznik graficzny z określeniem zasięgu poszczególnych stref podziału miasta stanowi Załącznik Nr 1 do uchwały. Szczegółowy zasięg poszczególnych stref określają:

1. Załącznik Nr 2 – strefa czerwona „A-Rynek”,
2. Załącznik Nr 3 – strefa czerwona „B-Szłakowisko i Park”,
3. Załącznik Nr 4 – strefa czerwona „C-Lubianka”,
4. Załącznik Nr 5 – strefa czerwona „D-Pasternik”,
5. Załącznik Nr 6 – strefa czerwona „E-Wielki Piec”,
6. Załącznik Nr 7 – strefa czerwona „F-Centrum”,
7. Załącznik Nr 8 – strefa żółta „G-Piachy”,
8. Załącznik Nr 9 – strefa żółta „H-Wierzbnik”,
9. Załącznik Nr 10 – strefa żółta „I-Park Kultury”,
10. Załącznik Nr 11 – strefa żółta „J-MOSiR”,
11. Załącznik Nr 12 – strefa żółta „K-Strzelnica”,
12. Załącznik Nr 13 – strefa żółta „L-Wyszyńskiego”.

§ 3. Rozstrzygnięcie o sposobie rozpatrzenia nieuwzględnionych przez Prezydenta Miasta Starachowice uwag wniesionych do wyłożonego do publicznego wglądu projektu uchwały w sprawie ustalenia zasad i warunków sytuowania na terenie miasta Starachowice obiektów małej architektury, tablic reklamowych i urządzeń reklamowych oraz ogrodzeń, ich gabarytów, standardów jakościowych oraz rodzajów materiałów budowlanych, z jakich mogą być wykonane stanowi Załącznik Nr 14 do uchwały.

Rozdział 1. Przepisy ogólne.

§ 4. 1. Ilekroć w Uchwale Krajobrazowej mowa jest o:

- 1) **banerze reklamowym** – należy przez to rozumieć tablicę reklamową wykonaną na tkaninie, miękkim tworzywie sztucznym lub papierowej folii impregnowanej, z wyłączeniem reklam umieszczanych w gablotach ekspozycyjnych,
- 2) **elewacji** – należy przez to rozumieć płaszczyznę ściany zewnętrznej budynku wraz z otworami okiennymi i drzwiowymi oraz witrynami,
- 3) **formacie małym** – należy przez to rozumieć ograniczenie gabarytów tablicy reklamowej lub urządzenia reklamowego do powierzchni maksymalnej 0,7 m², przy zastosowaniu reklamy wolnostojącej ogranicza się również wysokość do maksymalnie 1,5 m, mierzone od poziomu gruntu do górnej krawędzi tablicy reklamowej lub urządzenia reklamowego,
- 4) **formacie średnim** – należy przez to rozumieć ograniczenie gabarytów tablicy reklamowej lub urządzenia reklamowego do powierzchni która jest większa niż 0,7 m² i mniejsza niż 3,0 m², przy zastosowaniu reklamy wolnostojącej ogranicza się również wysokość do maksymalnie 2,5 m, mierzone od poziomu gruntu do górnej krawędzi tablicy reklamowej lub urządzenia reklamowego,
- 5) **formacie standardowym** – należy przez to rozumieć ograniczenie gabarytów tablicy reklamowej lub urządzenia reklamowego do powierzchni która jest większa niż 3,0 m² i mniejsza niż 6,0 m², przy zastosowaniu reklamy wolnostojącej ogranicza się również wysokość do maksymalnie 4,0 m, mierzone od poziomu gruntu do górnej krawędzi tablicy reklamowej lub urządzenia reklamowego,
- 6) **formacie dużym** – należy przez to rozumieć ograniczenie gabarytów tablicy reklamowej lub urządzenia reklamowego do powierzchni która jest większa niż 6,0 m² i mniejsza niż 12,0 m², przy zastosowaniu reklamy wolnostojącej ogranicza się również wysokość do maksymalnie 5,0 m mierzone od poziomu gruntu do górnej krawędzi tablicy reklamowej lub urządzenia reklamowego,
- 7) **formie ażurowej** – należy przez to rozumieć układ elementów tworzących powierzchnię ekspozycyjną tablicy reklamowej lub urządzenia reklamowego w postaci płaskich lub przestrzennych liter bądź grafik,
- 8) **gablocie ekspozycyjnej** – należy przez to rozumieć urządzenie reklamowe w postaci przeszklonej szafki, służące do zamieszczania reklam lub informacji o maksymalnej szerokości 0,75 m i maksymalnej wysokości 0,5 m,
- 9) **maszcie flagowym** – należy przez to rozumieć pionowe urządzenie reklamowe w postaci wysokiego słupa lub pionowej konstrukcji bez wyodrębnionej podstawy, mocowane w gruncie, z flagą zawierającą treści reklamowe,
- 10) **osiach kompozycyjnych elewacji** – należy przez to rozumieć linie proste biegnące na przedłużeniu krawędzi otworów okiennych i drzwiowych elewacji, osie symetrii tych otworów oraz na przedłużeniu uskoków elewacji lub zmiany materiału wykończeniowego, a także krawędzie lub osie symetrii ścian lub detali architektonicznych, takich jak gzymsy, pilastry, lizeny, blendy
- 11) **pasie szyldowym** – należy przez to rozumieć przestrzeń elewacji w poziomie parteru zawierającą się powyżej krawędzi otworów okiennych i drzwiowych oraz witryn,
- 12) **powierzchni ekspozycyjnej** – należy przez to rozumieć część tablicy reklamowej lub urządzenia reklamowego przeznaczoną do ekspozycji reklamy z wyłączeniem elementów konstrukcyjnych,
- 13) **poziomie parteru elewacji** – należy przez to rozumieć obszar elewacji zawierający się między poziomem terenu a dolną krawędzią otworów okiennych drugiej kondygnacji nadziemnej,
- 14) **pylonie reklamowym** – należy przez to rozumieć urządzenie reklamowe mocowane w gruncie bez wyodrębnionej podstawy, charakteryzujące się zwartą i smukłą strukturą, stanowiące konstrukcję do

umieszczenia na nim przynajmniej jednego logo lub logotypu, z ewentualnym oświetleniem lub podświetleniem,

- 15) **reklamie wyborczej** – należy przez to rozumieć szczególny rodzaj reklamy, obejmujący materiał wyborczy, referendalny, reklamę kandydatów lub organizacji, które reprezentują, sytuowane na potrzeby kampanii wyborczych, w tym: parlamentarnych, prezydenckich, jednostek samorządu terytorialnego lub do Parlamentu Europejskiego,
- 16) **reklamie mobilnej** – należy przez to rozumieć tablice reklamową lub urządzenie reklamowe umieszczone na niebędących w ruchu przyczepach samochodowych, samochodach, lawetach służących wyłącznie funkcji reklamowej,
- 17) **tablicy kierunkowej** – należy przez to rozumieć tablicę reklamową wykonaną na podkładzie ze sztywnego i trwałego materiału o powierzchni maksymalnej 0,5 m², wskazującą lokalizację przedsiębiorstwa,
- 18) **totemie reklamowym** – należy przez to rozumieć urządzenie reklamowe w postaci wysokiego słupa lub innej pionowej konstrukcji mocowanej w gruncie, w którego górnej części umieszczone jest logo lub logotyp reklamowanego przedsiębiorstwa, lub zespół więcej niż dwóch tablic z logo lub logotypem, z ewentualnym oświetleniem lub podświetleniem,
- 19) **urządzeniu automatycznym** – należy przez to rozumieć obiekt umożliwiający częściową lub pełną samoobsługę klienta lub realizujący zdalne dostarczanie usług, w tym: bankomaty, automaty do odbioru przesyłek, automaty z żywnością, parkomaty,
- 20) **witaczu** – należy przez to rozumieć tablicę umieszczoną przy wjeździe do miejscowości, lub na teren zwartego zespołu przemysłowego, zawierającą nazwę oraz logo, witającą przyjezdne osoby,
- 21) **witrynie** – należy przez to rozumieć okna i drzwi sytuowane w elewacji od strony terenów publicznych w lokalu użytkowym służące ekspozycji towarów lub prezentacji usług danego lokalu

2. Ilekroć w Uchwale Krajobrazowej zostały użyte pojęcia zdefiniowane w przepisach odrębnych – należy przez to rozumieć ich brzmienie ustalone tymi przepisami, w szczególności:

- 1) przepisami ustawy z dnia 27 marca 2003 r. o planowaniu i zagospodarowaniu przestrzennym: reklama, szyld, tablica reklamowa, urządzenie reklamowe;
- 2) przepisami ustawy z dnia 7 lipca 1994 r. Prawo budowlane: budynek, budowla, obiekt budowlany, obiekt małej architektury;
- 3) przepisami ustawy z dnia 20 czerwca 1997 r. Prawo o ruchu drogowym: skrzyżowanie;
- 4) przepisami ustawy z dnia 27 sierpnia 1997 r. o gospodarce nieruchomościami: działka budowlana, nieruchomość (nieruchomość gruntowa).

3. Poprzez formy ochrony przyrody ustalone na podstawie ustawy z dnia 16 kwietnia 2004 r. o ochronie przyrody oraz aktów prawa miejscowego, występujące na terenie miasta Starachowice, warunkujące ochronę przyrody należy rozumieć:

- 1) Sieradowicki Obszar Chronionego Krajobrazu – w strefie C,
- 2) użytek ekologiczny im. Bolesława Kazimierza Stanisława Papi – w strefie D,
- 3) pomniki przyrody – w strefie B, E, F i w strefie białej.

§ 5. W odniesieniu do podawanych w Uchwale Krajobrazowej gabarytów, odległości i powierzchni wprowadza się następujące zasady:

1. Dopuszcza się tolerancję wykonawczą lub błąd pomiaru $\pm 5\%$.
2. Wskazane w Uchwale Krajobrazowej odległości:
 - 1) między tablicami reklamowymi lub urządzeniami reklamowymi a innymi tablicami reklamowymi lub urządzeniami reklamowymi liczone są od ich skrajnych elementów w rzucie prostokątnym na płaszczyznę gruntu,
 - 2) między tablicami reklamowymi lub urządzeniami reklamowymi a elementami zagospodarowania, liczone są od skrajnych ich elementów w rzucie prostokątnym na płaszczyznę gruntu,

3) tablic reklamowych lub urządzeń reklamowych do skrzyżowań liczone są jako najkrótszy odcinek łączący rzut prostopadły na płaszczyznę gruntu skrajnego elementu tablicy reklamowej lub urządzenia reklamowego z przecięciem krawędzi jezdni.

3. Wymiary takie jak: szerokość, wysokość, grubość podaje się w odniesieniu do największej powierzchni ekspozycyjnej tablicy reklamowej lub urządzenia reklamowego, gdzie szerokość jest wymiarem poziomym a wysokość wymiarem pionowym, zaś grubość jest wymiarem prostopadłym względem największej powierzchni ekspozycyjnej.

4. W przypadku niestandardowych tablic reklamowych lub urządzeń reklamowych, powierzchnię ekspozycyjną należy liczyć w następujący sposób:

- 1) jako powierzchnia prostokąta opisanego na skrajnych elementach danej tablicy reklamowej lub urządzenia reklamowego:
 - a) dla tablic reklamowych lub urządzeń reklamowych w formie ażurowej, gdzie bierze się pod uwagę gabaryty zewnętrzne elementu stanowiącego reklamę,
 - b) dla tablic reklamowych i urządzeń reklamowych, których kształt jest inny niż prostokąt lub koło.
- 2) jako powierzchnia boczna walca, opisanego na skrajnych elementach urządzenia reklamowego, którego podstawa oparta jest na gruncie.

5. Za jeden szyld sytuowany przez jeden podmiot należy uznać:

- 1) zastosowanie szyldu w formie ażurowej – wszystkie elementy takiego szyldu,
- 2) zastosowanie szyldu wolnostojącego, posiadającego takie same powierzchnie ekspozycyjne skierowane w różne strony, jeśli zachowują identyczne gabaryty i wysokości sytuowania.

6. Szyldy, tablice reklamowe i urządzenia reklamowe należy sytuować w sposób niezakłócający:

- 1) odczytanie znaków drogowych,
- 2) odczytanie urządzeń służących do prezentacji informacji Systemu Informacji Miejskiej.

§ 6.1. Na potrzeby Uchwały Krajobrazowej, w granicach administracyjnych miasta Starachowice, wprowadza się podział miasta na następujące strefy:

- 1) **strefa czerwona** – zawierająca obszary: „A-Rynek”, „B-Szlakowisko i Park”, „C-Lubianka”, „D-Pasternik”, „E-Wielki Piec”, „F-Centrum”,
- 2) **strefa żółta** – zawierająca obszary: „G-Piachy”, „H-Wierzbnik”, „I-Park Kultury”, „J-MOSiR”, „K-Strzelnica”, „L-Wyszyńskiego”,
- 3) **strefa biała** – obejmująca pozostałą część miasta.

2. **Strefa czerwona** obejmuje swym zasięgiem obszary:

- 1) A-Rynek: teren Rynku wraz z przyległymi ulicami ograniczony pierzeją zabudowy przy ul. marszałka Józefa Piłsudskiego od dz. nr ewid. 1063, poprzez pierzeję przy ul. Wysokiej, północną część ul. Plac Rynek, do schodów terenowych między ul. Plac Rynek a ul. Rzemieślniczą. Następnie granica strefy przebiega wzdłuż ul. Rzemieślniczej i ul. Kościelnej do skrzyżowania z ul. Kościelną i Al. Armii Krajowej. Od północno-wschodniej strony strefa jest ograniczona granicą dz. nr ewid. 814 i pasem drogowym Al. Armii Krajowej. Dalej granica strefy przebiega obejmując pierzeję zabudowy przy ul. Iłżeckiej od skrzyżowania z Al. Armii Krajowej i ul. Księdza Kardynała Stefana Wyszyńskiego, poprzez południową pierzeję zabudowy przy ul. Plac Rynek do ul. Krętej wraz z pierzeją zabudowy tej ulicy. Od strony południowo-zachodniej teren strefy ogranicza pas drogowy ul. Spółdzielczej i ul. Kolejowej wraz z placem dworcowym i parkingiem przy ul. Dworcowej – dz. nr ewid. 1127. Od strony zachodniej strefę ogranicza pas drogowy ul. Dworcowej pierzei zlokalizowanej przy ul. marszałka Józefa Piłsudskiego – dz. nr ewid. 1063; strefa położona jest w całości w obrębie ewidencyjnym 05; szczegółowy przebieg granicy strefy określa Załącznik Nr 2 do Uchwały Krajobrazowej;
- 2) B-Szlakowisko i Park: teren Parku Miejskiego wraz z terenami przyległymi przy ul. rotmistrza Witolda Pileckiego oraz teren rekreacyjny przy ul. Na Szlakowisku, ograniczony od zachodniej strony ul. Radomską na odcinku od Ronda Popiełuszki do Ronda Prezydenta Lecha Kaczyńskiego. Od północnej strony strefa jest ograniczona ul. Jadwigi Kaczyńskiej na odcinku od Ronda Prezydenta Lecha Kaczyńskiego do

skrzyżowania z ul. Chopina. Następnie wzdłuż ul. Chopina do posesji nr 1. Następnie granica strefy przebiega po granicy nieruchomości zabudowanych dz. nr ewid. 1089, 1041/4, 1086/1, 1086/4 do ul. Rotmistrza Witolda Pileckiego wraz z pasem drogowym tej ulicy. Dalej granica strefy obejmuje tereny zielone i rekreacyjne między ul. Rotmistrza Witolda Pileckiego i ul. Na Szlakowisku położone na dz. nr ewid. 1128/1, 1127/13, 1125/9, 1127/11, 1125/1, 1125/9. Od wschodniej strony strefa jest ograniczona ul. dr Władysława Borkowskiego na odcinku od nieruchomości zabudowanej budynkiem Starostwa Powiatowego w Starachowicach – dz. nr ewid. 1128/1, 1129, 1128/7 – do skrzyżowania z ul. Rotmistrza Witolda Pileckiego wraz z pasem drogowym drogi ul. dr Władysława Borkowskiego – dz. nr ewid. 1128/9. Od strony południowej strefa jest ograniczona ul. Marszałka Józefa Piłsudskiego na odcinku od skrzyżowania z ul. Rotmistrza Witolda Pileckiego do ronda Popiełuszki; strefa położona jest w całości w obrębie ewidencyjnym 02; szczegółowy przebieg granicy strefy określa Załącznik Nr 3 do Uchwały Krajobrazowej;

- 3) C-Lubianka: teren rekreacyjny wraz z terenem przyległym i zbiornikiem wodnym na rzece Lubianka ograniczony jest od południowej strony granicą administracyjną miasta Starachowice. Od strony zachodniej i północnej granica strefy przebiega po granicy oddzielającej działkę zbiornika i terenów rekreacyjnych od nieruchomości zabudowy mieszkaniowej – granica dz. nr ewid. 1821/20 (obręb 03) a następnie dz. nr ewid. 2297, 2333, 2289, 2278, 2279/2 (obręb 04). Od wschodniej strony strefa ograniczona terenami zielonymi na dz. nr ewid. 2279/2 (obręb 04) do ul. Myśliwskiej. Dalej granica strefy przebiega wzdłuż ul. Myśliwskiej bez pasa drogowego tej drogi do ul. Jerzego Szydłowskiego – dz. nr ewid. 27/201 – która jest ograniczona granicą administracyjną miasta Starachowice; strefa jest położona w obrębach ewidencyjnych 03 i 04; szczegółowy przebieg granicy strefy określa Załącznik Nr 4 do Uchwały Krajobrazowej;
- 4) D-Pasternik: teren zbiornika wodnego Pasternik oraz rzeki Kamiennej wraz z terenami przyległymi ograniczony jest od zachodniej strony granicą administracyjną miasta Starachowice. Od strony południowej strefę ogranicza północna granica nieruchomości na której zlokalizowana jest droga krajowa nr 42 ul. Kielecka na odcinku od granicy administracyjnej miasta Starachowice do skrzyżowania ul. Kieleckiej z ul. Radomską. Następnie od strony wschodniej granica strefy przebiega wzdłuż ul. Radomskiej na odcinku od skrzyżowania z ul. Kielecką do skrzyżowania z ul. Nadrzeczną. Od strony północnej strefa ograniczona jest pasem drogowym ul. Sportowej – dz. nr ewid. 1206 – i zawiera teren placu dworcowego bez budynku dworca. Następnie granica strefy przebiega wzdłuż granicy pasa drogowego ul. Nadrzecnej do granicy administracyjnej miasta Starachowice; strefa położona jest w całości w obrębie ewidencyjnym 01; szczegółowy przebieg granicy strefy określa Załącznik Nr 5 do Uchwały Krajobrazowej;
- 5) E-Wielki Piec: teren Muzeum Przyrody i Techniki „Ekomuzeum” im. Jana Pazdura wraz z terenami przyległymi ograniczony od strony północnej pasem drogowym ul. Marszałka Józefa Piłsudskiego na odcinku od dz. nr ewid. 1133 (obręb 02) do dz. nr ewid. 447/1 (obręb 05). od strony wschodniej granica strefy przebiega od granicy dz. nr ewid. 447/1 (obręb 05) przy ul. Marszałka Józefa Piłsudskiego do ul. Wielkopiecowej (dz. nr ewid. 1084/3) z wyłączeniem nieruchomości dz. nr ewid. 1148 i części dz. nr ewid. 1137/4 (obręb 02) oraz dz. nr ewid. 1083 i części dz. nr ewid. 1084/131 (obręb 05). Od strony południowej strefa jest ograniczona przez pas drogowy ul. Wielkopiecowej na odcinku od dz. nr ewid. 1084/3 (obręb 05) do granicy dz. nr ewid. 1160/2 (obręb 02), jednocześnie będącą granicą terenu „Ekomuzeum”. Od strony zachodniej teren ograniczony jest granicą obszaru Muzeum Przyrody i Techniki, a następnie granica strefy biegnie wzdłuż granicy dz. nr ewid. 1345, 1150/1, 1144/1 i 1133 do ul. Marszałka Józefa Piłsudskiego; strefa jest położona w obrębach ewidencyjnych 02 i 05; szczegółowy przebieg granicy strefy określa Załącznik Nr 6 do Uchwały Krajobrazowej;
- 6) F-Centrum: teren placu rekreacyjnego położonego między ul. Staszica i Al. Armii Krajowej wraz z terenami przyległymi ograniczony jest od strony północnej granicą pasa drogowego ul. Staszica wraz z pasem drogowym – dz. nr ewid. 1219/3 (obręb 02) na odcinku od Al. Armii Krajowej (dz. nr ewid. 273 obręb 02) do ul. Miedzianej (dz. nr ewid. 1282 obręb 02). Od strony wschodniej granica strefy przebiega od skrzyżowania ul. Staszica z ul. Miedzianą wzdłuż granic dz. nr ewid. 1281/2, 1299, 1336/1, 1336/18, 1336/19, 1336/23, 1336/15 (obręb 02) do granicy dz. nr ewid. 400 (obręb 05) na przedłużeniu linii wyznaczonej przez granicę dz. nr ewid. 1336/15 (obręb 02) wraz z terenem pasa drogowego Al. Armii Krajowej. Od strony południowej granica strefy ograniczona jest pasem drogowym Al. Armii Krajowej (dz. nr 400 obręb 05) do skrzyżowania z ul. Na Szlakowisku, a następnie bez pasa drogowego Al. Armii Krajowej wzdłuż granicy dz. nr ewid. 1220/2, 1220/1 i 1219/3 (obręb 02); strefa jest położona w obrębach ewidencyjnych 02 i 05; szczegółowy przebieg granicy strefy określa Załącznik Nr 7 do Uchwały Krajobrazowej.

3. Strefa żółta obejmuje swym zasięgiem obszary:

- 1) G-Piachy: teren zbiornika wodnego Piachy wraz z terenami przyległymi ograniczony jest od strony północnej granicami nieruchomości zbiornika wodnego dz. nr ewid. 767/8 i 782/35. Od strony wschodniej strefę ogranicza pas drogowy ul. Składowej (bez pasa drogowego) po granicy dz. nr ewid. 782/35, 791, 792, 793, 794, 795, 796, 797, 798, 799, 800/1, 800/2, 801/1, 801/2, 851/2, 802/1, 802/2, 859/3, 859/4, 859/5 i 858/2 do drogi krajowej nr 42 ul. Ostrowieckiej. Od strony południowo-zachodniej strefa ograniczona jest granicą dz. nr ewid. 858/2 do granicy terenu stacji paliw. Następnie granica strefy przebiega po granicy dz. nr ewid. 858/2, 858/1, 859/1. Od strony zachodniej strefa jest ograniczona granicą dz. nr ewid. 767/8; strefa położona jest w całości w obrębie ewidencyjnym 07; szczegółowy przebieg granicy strefy określa Załącznik Nr 8 do Uchwały Krajobrazowej;
- 2) H-Wierzbnik: teren strefy obejmuje obszar ograniczony w obrębie ulic: ul. Wojska Polskiego na odcinku od ul. marszałka Józefa Piłsudskiego do terenów ZDZ i wzdłuż południowej i wschodniej granicy terenów ZDZ do ul. Juliusza Słowackiego, następnie wzdłuż ul. Jana Kilińskiego do Al. Armii Krajowej. Od skrzyżowania ul. Jana Kilińskiego z Al. Armii Krajowej strefa jest ograniczona pasem drogowym drogi wojewódzkiej Al. Armii Krajowej do ronda na skrzyżowaniu ulic: Al. Armii Krajowej, ul. Iłżecka, ul. Księdza Kardynała Stefana Wyszyńskiego. Następnie teren strefy obejmuje teren parkingu zlokalizowanego przy ul. Targowej i jest ograniczony granicą nieruchomości nr ewid. 1375/3 i 1373/6. Dalej granica przebiega wzdłuż granicy pasa drogowego ul. Targowej wraz z pasem drogowym do skrzyżowania z ul. Spółdzielczą. Od strony południowo-zachodniej strefa jest ograniczona linią kolejową nr 25 oraz pasem drogowym ul. Marszałka Józefa Piłsudskiego do skrzyżowania ul. Marszałka Józefa Piłsudskiego z ul. Wojska Polskiego. Z terenu strefy wyłączona została strefa A-Rynek o granicach opisanych w § 6 ust. 2 pkt 1 niniejszej uchwały, zgodnie z Załącznikiem Nr 2; strefa położona jest w całości w obrębie ewidencyjnym 05; szczegółowy przebieg granicy strefy określa Załącznik Nr 9 do Uchwały Krajobrazowej;
- 3) I-Park Kultury: teren strefy obejmuje teren Parku Kultury wraz z terenami osiedla Wzgórze, Starachowic Dolnych i terenów w rejonie ul. Hutniczej. Strefa od strony północnej ograniczona jest pasem drogowym ul. 1-go Maja od wjazdu na teren firmy MAN Bus Sp. z o.o., poprzez Rondo Prezydenta Lecha Kaczyńskiego do ul. Jadwigi Kaczyńskiej do granicy dz. nr ewid. 126/1 (obręb 02). Od strony wschodniej strefę ogranicza granica stref: „B-Szlakowisko i Park”, opisanej w § 6 ust. 2 pkt 2 niniejszej uchwały oraz „E-Wielki Piec”, opisanej w § 6 ust. 2 pkt 5 niniejszej uchwały. Południową granicę strefy stanowi pas drogowy ul. Wielkopiecowej od terenów „Ekomuzeum” do skrzyżowania z ul. Radomską, a następnie granica strefy „D-Pasternik” opisana w § 6 ust. 2 pkt 4 niniejszej uchwały do wysokości ul. Stawowej. Następnie granica strefy przebiega wzdłuż ul. Stawowej, ul. Sportowej, ul. Widok, ul. Zakładowej do terenów rekreacyjnych, zlokalizowanych na dz. nr ewid. 1012/13 (obręb 01) do ul. 1-go Maja na wysokości wjazdu na teren firmy MAN Bus Sp. z o.o.; strefa jest położona w obrębach ewidencyjnych 01 i 02; szczegółowy przebieg granicy strefy określa Załącznik Nr 10 do Uchwały Krajobrazowej
- 4) J-MOSiR: teren zawierający się między ulicami: ul. Radomską na odcinku od skrzyżowania z ul. Szkolną do Ronda Bolesława Papięgo, ul. Batalionów Chłopskich, ul. Batalionów Chłopskich na odcinku od Ronda Bolesława Papięgo do Ronda Górników Starachowickich i ul. Szkolną na odcinku od Ronda Górników Starachowickich do skrzyżowania z ul. Radomską; strefa położona jest w całości w obrębie ewidencyjnym 02; szczegółowy przebieg granicy strefy określa Załącznik Nr 11 do Uchwały Krajobrazowej;
- 5) K-Strzelnica: teren strzelnicy, zlokalizowany na dz. nr ewid. 100/1 i 100/2 (obręb 01); strefa położona jest w całości w obrębie ewidencyjnym 01; szczegółowy przebieg granicy strefy określa Załącznik Nr 12 do Uchwały Krajobrazowej;
- 6) L-Wyszyńskiego: teren pasa drogowego ul. Księdza Kardynała Stefana Wyszyńskiego na odcinku od skrzyżowania z drogą krajową nr 42 ul. Ostrowiecką, Al. Niepodległości i ul. Miodową do granicy obrębu ewidencyjnego 04, będącą jednocześnie początkiem estakady (wiaduktu) w ciągu ul. Księdza Kardynała Stefana Wyszyńskiego wraz z terenami przyległymi; strefa położona jest w całości w obrębie ewidencyjnym 04; szczegółowy przebieg granicy strefy określa Załącznik Nr 13 do Uchwały Krajobrazowej.

4. **Strefa biała** stanowi pozostały obszar miasta Starachowice. Składa się z terenów osiedli mieszkaniowych, terenów przemysłowych i usługowych oraz terenów niezagospodarowanych.

5. Granice stref, o których mowa w ust. 1 określają postanowienia § 6 ust. 2, 3 i 4 oraz załączniki: od Załącznika Nr 2 do Załącznika Nr 13 do niniejszej uchwały; Załącznik Nr 1 do Uchwały Krajobrazowej przedstawia miasto Starachowice w granicach administracyjnych z poglądowym sytuowaniem ww. stref.

Rozdział 2.

Zasady i warunki sytuowania szyldów, ich gabaryty oraz liczba szyldów.

§ 7. 1. Dopuszcza się sytuowanie szyldów wyłącznie na zasadach i warunkach określonych w niniejszym rozdziale, z zachowaniem ograniczeń gabarytu i liczby.

2. Warunkiem oświetlenia lub podświetlenia szyldów jest stosowanie światła o stałej barwie i stałym natężeniu.

3. Zakaz wykonywania szyldów w formie banerów.

§ 8. 1. Ogranicza się liczbę szyldów, które mogą być umieszczone na danej nieruchomości przez każdy podmiot prowadzący na niej działalność, według poniższych zasad:

- 1) na budynkach i tymczasowych obiektach budowlanych ogranicza się liczbę szyldów do dwóch dla każdego podmiotu prowadzącego działalność,
- 2) na obiektach małej architektury, budowlach, urządzeniach automatycznych ogranicza się liczbę szyldów łącznie dla danego podmiotu na danej nieruchomości:
 - a) do jednego na każdym obiekcie małej architektury,
 - b) do dwóch na każdym urządzeniu automatycznym lub budowli.
- 3) w formie wolnostojącej ogranicza się liczbę szyldów do dwóch z tym zastrzeżeniem, że możliwe jest sytuowanie przez jeden podmiot:
 - a) maksymalnie jednego szyldu w formacie średnim lub formacie standardowym,
 - b) maksymalnie dwóch szyldów w formacie małym.
- 4) na ogrodzeniach ogranicza się liczbę szyldów do jednego.

2. Ogranicza się całkowitą liczbę szyldów do maksymalnie trzech dla każdego podmiotu prowadzącego działalność gospodarczą na danej nieruchomości.

§ 9. 1. Dopuszcza się sytuowanie szyldów na budynkach z zachowaniem następujących warunków:

- 1) sytuowanie szyldów w poziomie parteru, przy czym dopuszcza się sytuowanie szyldów powyżej poziomu parteru elewacji pod warunkiem występowania w budynku działalności na co najmniej dwóch kondygnacjach,
- 2) odniesienie do osi kompozycyjnych elewacji – poprzez wyrównanie do nich lub sytuowanie symetrycznie względem nich,
- 3) zachowanie widoczności elementów istotnych krajobrazowo, architektonicznie lub o znaczeniu użytkowym, przez co należy rozumieć sytuowanie szyldów:
 - a) poza oknami i witrynami elewacji, znajdującymi się ponad poziomem parteru elewacji,
 - b) poza detalami architektonicznymi takimi jak: gzymsy, pilastry, krawędzie, kolumny, opaski okienne,
 - c) poza elementami ażurowymi i przeziernymi, balustradami balkonowymi i kratami wszelkiego rodzaju obiektów budowlanych i urządzeń budowlanych.
- 4) zachowanie właściwej kompozycji, przez co należy rozumieć sytuowanie z wyrównaniem do jednej linii, poziomej lub pionowej, szyldów tych samych gabarytów,
- 5) w przypadku sytuowania na budynkach wpisanych do rejestru zabytków nieruchomości województwa Świętokrzyskiego lub ujętych w Gminnej Ewidencji Zabytków dodatkowo:
 - a) dla szyldów w pasie szyldowym dopuszcza się sytuowanie szyldu w formie ażurowej na metalowych lub drewnianych tablicach o powierzchni ekspozycyjnej do 0,5 m²,
 - b) dopuszcza się szyldy o formie innej niż ażurowa w następujących przypadkach:

- sytuowania w gablotach ekspozycyjnych,
- ograniczenia powierzchni ekspozycyjnej do 0,3 m²,
- sytuowania prostopadle do elewacji w pasie szyldowym.

2. Dla szyldów sytuowanych na budynkach w poziomie parteru elewacji ustala się zasady dodatkowe:

- 1) w pasie szyldowym, przy zachowaniu równoległości powierzchni ekspozycyjnej do płaszczyzny pasa szyldowego ogranicza się grubość szyldu do 0,3 m,
- 2) przy zachowaniu prostopadłości powierzchni ekspozycyjnej do płaszczyzny elewacji:
 - a) ogranicza się odległość od płaszczyzny elewacji do skrajnego elementu szyldu (wysięg) do 1,0 m,
 - b) określa się wysokość sytuowania dolnej krawędzi minimum 2,2 m od poziomu chodnika lub terenu,
 - c) ogranicza się powierzchnię ekspozycyjną szyldu do formatu małego,
 - d) warunkiem sytuowania dwóch powierzchni ekspozycyjnych, jako jednego szyldu, jest zachowanie ich wzajemnej równoległości i przeciwnego skierowania (szyld dwustronny).
- 3) w poziomie parteru elewacji, pomiędzy witrynami:
 - a) nakazuje się zachowanie równoległości powierzchni ekspozycyjnej do elewacji,
 - b) ogranicza się powierzchnię ekspozycyjną do formatu małego.
- 4) w poziomie parteru elewacji poza pasem szyldowym:
 - a) nakazuje się zachowanie równoległości powierzchni ekspozycji do elewacji,
 - b) ogranicza się powierzchnię ekspozycyjną do formatu:
 - małego dla strefy czerwonej,
 - średniego dla strefy żółtej i strefy białej.

3. Dla szyldów na budynkach powyżej poziomu parteru i poniżej górnej krawędzi elewacji frontowej ustala się zasady dodatkowe:

- 1) przy zachowaniu równoległości powierzchni ekspozycyjnej do elewacji:
 - a) warunkiem jest sytuowanie na obiektach niewpisanych do rejestru zabytków województwa Świętokrzyskiego lub Gminnej Ewidencji Zabytków,
 - b) ogranicza się powierzchnię ekspozycyjną do formatu:
 - małego dla strefy czerwonej i żółtej,
 - średniego dla strefy białej.
- 2) przy zachowaniu prostopadłości powierzchni ekspozycyjnej do elewacji warunkiem sytuowania szyldu jest umieszczenie go na poziomie kondygnacji pierwszej kondygnacji powyżej poziomu parteru lub na poziomie parteru – dla działalności prowadzonej powyżej parteru.

4. Dla szyldów na budynkach powyżej górnej krawędzi elewacji frontowej ustala się zasady dodatkowe:

- 1) nakaz sytuowania szyldów powyżej górnej krawędzi elewacji frontowej w układzie równoległym powierzchni ekspozycji szyldu w odniesieniu do elewacji,
- 2) możliwość sytuowania szyldów powyżej górnej krawędzi elewacji frontowej dla budynków o płaskiej konstrukcji dachu i nachyleniu poniżej 12°,
- 3) zakaz sytuowania szyldów powyżej górnej krawędzi elewacji frontowej w strefie czerwonej,
- 4) ogranicza się powierzchnię ekspozycyjną do formatu standardowego.

§ 10. Dodatkowe zasady sytuowania szyldów na budowlach, obiektach małej architektury, urządzeniach automatycznych, szyldów wolnostojących i szyldów na ogrodzeniach:

1. Dopuszcza się sytuowanie szyldów na obiektach małej architektury z ograniczeniem powierzchni ekspozycyjnej do 0,3 m²,

2. Dopuszcza się sytuowanie szyldów na budowlach z ograniczeniem powierzchni ekspozycyjnej do formatu małego dla strefy czerwonej i żółtej oraz średniego dla strefy białej,

3. Dopuszcza się sytuowanie szyldów na urządzeniach automatycznych:

- 1) z ograniczeniem powierzchni ekspozycyjnej do formatu małego,
- 2) z dopuszczeniem powierzchni ekspozycyjnej, umożliwiającej zmianę przekazu wizualnego przy ograniczeniu jej powierzchni do 0,3 m².

4. Dopuszcza się sytuowanie szyldów w formie wolnostojącej z zachowaniem następujących warunków:

- 1) w zależności od szerokości frontu działek ustala się maksymalne formaty:
 - a) na działkach o szerokości frontu równej lub poniżej 20 m – format mały,
 - b) na działkach o szerokości frontu powyżej 20 m i równej lub poniżej 35 m – format średni,
 - c) na działkach o szerokości frontu powyżej 35 m – format standardowy.
- 2) określa się minimalne odległości pomiędzy szyldami w formie wolnostojącej, dotyczącymi tej samej działalności:
 - a) dla formatu małego:
 - 1,5 m w przypadku zastosowania tablic identycznych gabarytów,
 - 5,0 m w przypadku zastosowania tablic o różnych gabarytach.
 - b) dla formatu średniego:
 - 5,0 m w przypadku zastosowania tablic identycznych gabarytów,
 - 15,0 m w przypadku zastosowania tablic o różnych gabarytach.
- 3) określa się minimalne odległości sytuowania szyldów w formie wolnostojącej od:
 - a) okien – 3,0 m,
 - b) ogrodzeń – 2,0 m,
 - c) zewnętrznej krawędzi jezdni lub chodnika – 3,0 m z zastrzeżeniem obowiązku spełnienia zapisów przepisów odrębnych.
- 4) warunkiem sytuowania szyldów w formie wolnostojącej jest ich trwale związanie z gruntem, z tym zastrzeżeniem, że w przypadku występowania fundamentu zostanie on umieszczony pod powierzchnią terenu lub z zachowaniem wspólnego poziomu górnej krawędzi płyty fundamentowej z płaszczyzną gruntu, na której szyld jest sytuowany,
- 5) dopuszcza się umieszczanie szyldów wielu podmiotów na jednej konstrukcji, przy zachowaniu następujących zasad i warunków:
 - a) ogranicza się maksymalną wysokość sytuowania górnej krawędzi najwyższej powierzchni ekspozycyjnej do 6,0 m,
 - b) powierzchnie ekspozycyjne szyldów winny być:
 - jednakowych gabarytów,
 - umieszczone w równoległych odstępach i w jednej płaszczyźnie.
 - c) każdy szyld na takiej konstrukcji musi dotyczyć innego podmiotu,
 - d) dopuszcza się formę dwustronną.

5. Dopuszcza się sytuowanie szyldów na ogrodzeniach przy łącznym spełnieniu warunków:

- 1) wyłącznie na furtce wejściowej lub bramie wjazdowej prowadzącej do lokalu,
- 2) w przypadku braku bramy wjazdowej lub furtki wejściowej dopuszcza się sytuowanie szyldu na ogrodzeniu w odległości nie większej niż 1,0 m od krawędzi ogrodzenia do krawędzi szyldu,

- 3) powierzchnia ekspozycji formatu małego, z wyłączeniem szyldów placówek oświatowych i kulturalnych, dla których ogranicza się powierzchnię ekspozycji do formatu średniego.

Rozdział 3.

Zasady i warunki sytuowania tablic reklamowych i urzędzeń reklamowych, niebędących szyldami, ich gabaryty, standardy jakościowe oraz rodzaje materiałów budowlanych, z jakich mogą być wykonane.

§ 11. Ogólne zasady i warunki sytuowania tablic reklamowych i urzędzeń reklamowych, niebędących szyldami, ich gabaryty, standardy jakościowe oraz rodzaje materiałów budowlanych, z jakich mogą być wykonane na terenie miasta Starachowice w jego granicach administracyjnych:

1. Ustala się następujące zasady i warunki sytuowania tablic reklamowych i urzędzeń reklamowych w granicach administracyjnych miasta Starachowice:

- 1) zakazuje się sytuowania tablic reklamowych i urzędzeń reklamowych na:
- a) ogrodzeniach i w ich świetle, oraz innych elementach wygradzeniowych, w tym na ogrodzeniach tymczasowych z wyłączeniem wizualizacji wykonania inwestycji realizowanej na ogrodzonym placu budowy,
 - b) balustradach balkonów i tarasów,
 - c) pergolach i altanach śmietnikowych,
 - d) obiektach i urzędzeniach infrastruktury technicznej,
 - e) obiektach i terenach oświaty, za wyjątkiem informacji o trwającej rekrutacji,
 - f) obiektach małej architektury, z wyjątkiem przystosowanych witryn w wiatach przystankowych,
 - g) mostach, wiaduktach kładkach,
 - h) drzewach i w zasięgu ich koron,
 - i) barierkach oddzielających jezdnie lub przystanki oraz w pasie dzielącym jezdnie,
 - j) balustradach oddzielających ciągi piesze,
 - k) miejscach parkingowych,
 - l) murach i konstrukcjach oporowych,
 - m) obiektach ujętych w Gminnej Ewidencji Zabytków lub objętych inną formą ochrony,
 - n) skwerach oraz rondach i wyspach w pasie drogowym z wyłączeniem informacji o podmiocie odpowiedzialnym za jego zagospodarowanie i tablic kierunkowych przy zapewnieniu braku pogorszenia bezpieczeństwa ruchu kołowego i pieszego.

2) zakazuje się sytuowania tablic reklamowych i urzędzeń reklamowych w formie:

- a) reklam mobilnych,
- b) reklam emitujących zmienne światło oraz umożliwiających bieżącą zmianę informacji wizualnej, o elektronicznej lub cyfrowej powierzchni reklamowej, wyświetlających treści reklamowe w formie stałego lub zmiennego komunikatu lub w formie ruchomych obrazów i efektów wizualnych, w tym: panele, ekrany i wyświetlacze LED, LCD, digital, telebim itp. z wyłączeniem urzędzeń automatycznych,
- c) plakatów, wlepek, naklejek, ulotek, ogłoszeń poza miejscem do tego wyznaczonym.

2. Ustala się następujące odległości minimalne dla sytuowania wolnostojących tablic reklamowych i wolnostojących urzędzeń reklamowych:

- 1) 50,0 m od pomników, miejsc pamięci oraz pomników przyrody,
- 2) 20,0 m od sygnalizacji świetlnej, umieszczonej po tej samej stronie drogi,
- 3) 20,0 m od krawędzi lustra wody,
- 4) 15,0 m od skrzyżowania z zastrzeżeniem pkt. 2.

3. Ustala się następujące obowiązujące standardy jakościowe tablic reklamowych i urzędzeń reklamowych:

- 1) w przypadku zastosowania formy wolnostojącej – obowiązek trwałego związania z gruntem, a w przypadku występowania fundamentu obowiązek jego umieszczenia pod powierzchnią terenu lub z zachowaniem wspólnego poziomu górnej krawędzi płyty fundamentowej z płaszczyzną gruntu lub nawierzchni, na której tablica reklamowa lub urządzenie reklamowe jest sytuowane,
- 2) zachowanie ciągłości pokrycia, grubości i koloru powłoki malarskiej elementów konstrukcyjnych,
- 3) zapewnienie odpowiedniego naciągu reklam wykonanych na materiałach miękkich, przez co rozumie się zachowanie jednej płaszczyzny powierzchni ekspozycyjnej tablic reklamowych, bez wybrzuszeń, dziur i zagięć,
- 4) w przypadku braku reklamy na tablicy reklamowej lub urządzeniu reklamowym należy oczyścić powierzchnię ekspozycyjną tablicy reklamowej lub urządzenia reklamowego i pozostawić ją jednobarwną w szarym lub białym kolorze.

4. Przepisów Uchwały Krajobrazowej nie stosuje się do tablic umieszczonych na drzwiach lub oknach zawierających wyłącznie:

- 1) informacje na temat godzin otwarcia lokalu, o powierzchni nieprzekraczającej powierzchni formatu A3 (420 mm x 297 mm),
- 2) informacje na temat ochrony, monitoringu obiektu o powierzchni nieprzekraczającej powierzchni formatu A5 (148 mm x 210 mm),
- 3) informacje o możliwości dokonywania płatności kartami płatniczymi o powierzchni nieprzekraczającej powierzchni formatu A5 (148 mm x 210 mm),
- 4) informacje dotyczące środków bezpieczeństwa, rekomendacje Ministerstwa Zdrowia lub Narodowego Funduszu Zdrowia, informacje o liczbie osób mogących przebywać w lokalu o powierzchni nieprzekraczającej powierzchni formatu A3 (420 mm x 297 mm).

5. Zapisy Uchwały Krajobrazowej nie mają zastosowania wobec tablic reklamowych i urządzeń reklamowych, dla których zasady sporządzania zostały określone w przepisach odrębnych, w szczególności do tablic informacyjno-promocyjnych dotyczących projektów współfinansowanych ze środków zewnętrznych (krajowych lub zagranicznych).

6. Dopuszcza się pylony reklamowe o maksymalnej wysokości 7,0 m i maksymalnej szerokości 1,5 m, sytuowane przy wjeździe na teren prowadzonej działalności.

7. Dopuszcza się totemy reklamowe o maksymalnej wysokości 10,0 m i maksymalnej szerokości 3,0 m, sytuowane przy wjeździe na teren prowadzonej działalności.

8. Pylony cenowe, informujące o cenach paliw nie podlegają ograniczeniom dotyczącym sytuowania w strefach czerwonej i żółtej, z zastrzeżeniem spełnienia obowiązku zawartego w § 11 ust. 6 Uchwały Krajobrazowej – konieczność zachowania dopuszczalnych wymiarów.

9. Zakazuje się umieszczania symboli kultu religijnego bez zgody właściciela lub zarządcy nieruchomości.

10. Zakazuje się umieszczania tablic reklamowych i urządzeń reklamowych bez zgody właściciela lub zarządcy nieruchomości.

11. Obowiązek sytuowania tablic reklamowych i urządzeń reklamowych zgodnie z warunkami ochrony form ochrony przyrody występujących na terenie miasta, wynikających z przepisów ustawy o ochronie przyrody oraz aktów prawa miejscowego, zgodnie z § 4 ust. 3 Uchwały Krajobrazowej.

§ 12. Szczegółowe zasady i warunki sytuowania tablic reklamowych i urządzeń reklamowych, niebędących sztyldami, ich gabaryty, standardy jakościowe oraz rodzaje materiałów budowlanych, z jakich mogą być wykonane na terenie strefy czerwonej, po uwzględnieniu ustaleń ogólnych, zawartych w § 11 Uchwały Krajobrazowej:

1. Zakazuje się sytuowania tablic reklamowych i urządzeń reklamowych w granicach strefy czerwonej z wyjątkiem:

- 1) tablic reklamowych umieszczonych w wyznaczonych witrynach wiat przystankowych,

- 2) tablic reklamowych i urządzeń reklamowych związanych z imprezami, organizowanymi przez organy administracji samorządowej, organy administracji rządowej, stowarzyszenia, organizacje pożytku publicznego, fundacje, jednostki kulturalne, w tym reklam sponsorów,
- 3) stojaków reklamowych typu „potykacz” (kozyłki reklamowe),
- 4) stojaków reklamowych typu „menu” (stojaki z menu).

2. Ustalenia szczegółowe dla tablic reklamowych sytuowanych w wyznaczonych witrynach wiat przystankowych:

- 1) reklama sytuowana w wyznaczonej witrynie wiaty przystankowej powinna odpowiadać formatem wymiarom witryny,
- 2) konieczność uzyskania zgody zarządcy witryny wiaty przystankowej na umieszczenie treści reklamowej.

3. Ustalenia szczegółowe dla tablic reklamowych i urządzeń reklamowych związanych z imprezami, organizowanymi przez organy administracji samorządowej, organy administracji rządowej, stowarzyszenia, organizacje pożytku publicznego, fundacje, jednostki kulturalne, w tym reklam sponsorów:

- 1) dopuszcza się sytuowanie reklam w miejscu imprezy, wymienionych w ust. 2 i ust. 3, maksymalnie 72 godziny przed rozpoczęciem imprezy oraz maksymalnie 48 godzin po zakończeniu imprezy,
- 2) dopuszcza się reklamy sponsorów w przestrzennej formie dmuchanych balonów,
- 3) dopuszcza się sytuowanie reklam sponsorów na ogrodzeniach oddzielających uczestników imprezy od publiczności – również w formie banerów – z zastrzeżeniem obowiązku zapewnienia odpowiedniego naciągu reklam,
- 4) nie stosuje się warunków sytuowania tablic reklamowych i urządzeń reklamowych dotyczących minimalnych odległości między nośnikami.

4. Ustalenia szczegółowe dla stojaków reklamowych typu „potykacz” oraz stojaków reklamowych typu „menu”

- 1) należy je wykonać z trwałych i estetycznych materiałów takich jak metal, drewno, tworzywo sztuczne, bez ubytków w konstrukcji i części ekspozycyjnej,
- 2) dopuszcza się sytuowanie na obszarze ciągów komunikacji pieszej, jedynie w przypadku gdy szerokość ciągu wynosi nie mniej niż 2,0 m,
- 3) powierzchnia ekspozycji nie może przekraczać 1,5 m²,
- 4) całkowita wysokość stojaka reklamowego nie może przekraczać 1,5 m,
- 5) szerokość stojaka reklamowego oraz miejsce ustawienia nie może powodować zagrożenia dla ruchu oraz nie może ograniczać szerokości pasa ruchu poniżej szerokości minimalnej, wymaganej przepisami odrębnymi,
- 6) dopuszcza się sytuowanie jednego stojaka reklamowego typu „potykacz” lub jednego stojaka reklamowego typu „menu” dla jednego rodzaju prowadzonej działalności,
- 7) sytuowanie stojaków reklamowych typu „potykacz” i typu „menu” jest możliwe jedynie w czasie otwarcia lokalu.

5. Sytuowanie innych nośników reklamowych niż wymienione w § 12 ust. 1 pkt 1 – 4 jest niezgodne z treścią Uchwały Krajobrazowej.

6. Zapisy § 12 ust. 3 pkt 1 nie mają zastosowania do plakatów informujących o planowanym wydarzeniu .

§ 13. Szczegółowe zasady i warunki sytuowania tablic reklamowych i urządzeń reklamowych, niebędących sztyldami, ich gabaryty, standardy jakościowe oraz rodzaje materiałów budowlanych, z jakich mogą być wykonane na terenie strefy żółtej, po uwzględnieniu ustaleń ogólnych, zawartych w § 11 Uchwały Krajobrazowej:

1. Zasady i warunki sytuowania tablic reklamowych i urządzeń reklamowych na elewacji budynku:

- 1) obowiązek zachowania takiej samej wysokości reklam w przypadku kilku sąsiadujących w układzie poziomym oraz takiej samej szerokości reklam w przypadku kilku sąsiadujących w układzie pionowym,

- 2) ograniczenie formatu tablic reklamowych i urządzeń reklamowych do formatu średniego,
- 3) łączna powierzchnia tablic reklamowych i urządzeń reklamowych nie może przekraczać 20% powierzchni elewacji,
- 4) w przypadku sytuowania tablicy reklamowej lub urządzenia reklamowego na drzwiach, ogranicza się jego powierzchnię od nieprzekraczającej powierzchni formatu A3 (420 mm x 297 mm).

2. Zasady i warunki sytuowania wolnostojących tablic reklamowych i urządzeń reklamowych:

- 1) minimum 30,0 m od innej tablicy reklamowej lub innego urządzenia reklamowego o takich samych gabarytach,
- 2) minimum 50,0 m od innej tablicy reklamowej lub innego urządzenia reklamowego o różnych gabarytach,
- 3) dopuszcza się maksymalnie format średni tablicy reklamowej lub urządzenia reklamowego, z wyłączeniem słupów ogłoszeniowych jednostek administracji samorządowej.

3. Dopuszcza się sytuowanie innych form tablic reklamowych i urządzeń reklamowych niebędących szyldami w postaci:

- 1) masztów flagowych o wysokości do 6,0 m, powierzchni flagi do 1,5 m² i wysokości flagi do 3,0 m zlokalizowanych na działce, na której prowadzona jest działalność, w odległości od zewnętrznej krawędzi jezdni zgodnej z przepisami odrębnymi,
- 2) stojaków reklamowych typu „potykacz” i typu „menu” zgodnie z zasadami zawartymi w § 9 ust. 4 Uchwały Krajobrazowej,
- 3) tablic kierunkowych montowanych na słupach oświetleniowych za zgodą zarządcy drogi, po uzyskaniu zgody właściciela sieci oświetleniowej.

4. Zakazuje się lokalizacji tablic reklamowych i urządzeń reklamowych w formie totemów reklamowych i pylonów reklamowych.

5. Dopuszcza się sytuowanie tablic reklamowych z wyłączeniem banerów i urządzeń reklamowych sponsorów klubów sportowych z wskazaniem podmiotu, którego sponsoring dotyczy z ograniczeniem do formatu standardowego.

§ 14. Szczegółowe zasady i warunki sytuowania tablic reklamowych i urządzeń reklamowych, niebędących szyldami, ich gabaryty, standardy jakościowe oraz rodzaje materiałów budowlanych, z jakich mogą być wykonane na terenie strefy białej, po uwzględnieniu ustaleń ogólnych, zawartych w § 11 Uchwały Krajobrazowej:

1. Zasady i warunki sytuowania tablic reklamowych i urządzeń reklamowych na elewacji budynku:

- 1) obowiązek zachowania takiej samej wysokości reklam w przypadku kilku sąsiadujących w układzie poziomym oraz takiej samej szerokości reklam w przypadku kilku sąsiadujących w układzie pionowym,
- 2) ograniczenie formatu tablic reklamowych i urządzeń reklamowych do formatu standardowego,
- 3) łączna powierzchnia tablic reklamowych i urządzeń reklamowych nie może przekraczać 30% powierzchni elewacji.

2. Zasady i warunki sytuowania wolnostojących tablic reklamowych i urządzeń reklamowych:

- 1) minimum 10,0 m od innej tablicy reklamowej lub innego urządzenia reklamowego o takich samych gabarytach,
- 2) minimum 20,0 m od innej tablicy reklamowej lub innego urządzenia reklamowego o różnych gabarytach,
- 3) dopuszcza się maksymalnie format duży tablicy reklamowej lub urządzenia reklamowego, z wyłączeniem słupów ogłoszeniowych jednostek administracji samorządowej.

3. Dopuszcza się sytuowanie innych form tablic reklamowych i urządzeń reklamowych niebędących szyldami w postaci:

- 1) masztów flagowych o wysokości do 7,0 m, powierzchni flagi do 3,0 m² i wysokości flagi do 4,0 m zlokalizowanych na działce, na której prowadzona jest działalność, w odległości od zewnętrznej krawędzi jezdni zgodnej z przepisami odrębnymi,

- 1) stojaków reklamowych typu „potykaç” i typu „menu” zgodnie z zasadami zawartymi w § 12 ust. 4 Uchwały Krajobrazowej,
- 2) pylonów reklamowych, zgodnych z ustaleniami § 11 ust. 6 Uchwały Krajobrazowej z zastrzeżeniem obowiązku:
 - a) zachowania odległości minimum 10,0 m między pylonami,
 - b) zachowania odległości od zewnętrznej krawędzi drogi publicznej zgodnej z przepisami odrębnymi,
 - c) zachowania odległości minimum 100,0 m od pylonów zlokalizowanych na innej nieruchomości,
 - d) lokalizowania pylonów reklamowych na jednej działce budowlanej lub na kilku działkach budowlanych stanowiących jedną nieruchomość.
- 3) Totemów reklamowych, zgodnych z ustaleniami § 11 ust. 7 Uchwały Krajobrazowej z zastrzeżeniem obowiązku:
 - a) zachowania odległości minimum 250,0 m od innego totemu,
 - b) zachowania odległości minimum 10,0 m od zewnętrznej krawędzi jezdni drogi publicznej.
- 4) Tablic kierunkowych montowanych na słupach oświetleniowych za zgodą zarządcy drogi, po uzyskaniu zgody właściciela sieci oświetleniowej.

Rozdział 4.

Zasady i warunki sytuowania reklamy wyborczej

§ 15. Do reklamy wyborczej mają zastosowanie przepisy ogólne zawarte w § 11 Uchwały Krajobrazowej oraz wprowadza się dodatkowo niezależne od pozostałych, zasady i warunki sytuowania tablic reklamowych wyborczych i urządzeń reklamowych wyborczych:

1. Zakazuje się sytuowania tablic reklamowych wyborczych i urządzeń reklamowych wyborczych:

- 1) w strefie czerwonej,
- 2) na pylonach reklamowych i totemach reklamowych.

2. Tablicę reklamową wyborczą lub urządzenie reklamowe wyborcze należy sytuować zgodnie z warunkami ogólnymi Uchwały Krajobrazowej, zawartymi w § 11.

3. W zakresie konstrukcji reklamy wyborczej w formie wolnostojącej ogranicza się materiały elementów konstrukcyjnych do materiałów możliwych do recyklingu i ponownego zagospodarowania, takich jak m.in.:

- 1) drewno,
- 2) metal.

4. W zakresie powierzchni ekspozycyjnej tablicy reklamowej wyborczej i urządzenia reklamowego wyborczego:

1) dla strefy żółtej:

- a) ogranicza się reklamę wyborczą do formatu średniego,
- b) ustala się minimalną odległość 15,0 m między tablicami reklamowymi wyborczymi i urządzeniami reklamowymi wyborczymi,
- c) ustala się minimalną odległość reklamy wyborczej od zewnętrznej krawędzi jezdni, zgodnie z przepisami odrębnymi,
- d) ustala się minimalną odległość 25,0 m reklamy wyborczej od przejścia dla pieszych.

2) dla strefy białej:

- a) ogranicza się reklamę wyborczą do formatu standardowego,
- b) ustala się minimalną odległość 10,0 m między tablicami reklamowymi wyborczymi i urządzeniami reklamowymi wyborczymi,

- c) ustala się minimalną odległość reklamy wyborczej od zewnętrznej krawędzi jezdni, zgodnie z przepisami odrębnymi,
- d) ustala się minimalną odległość 20,0 m reklamy wyborczej od przejścia dla pieszych.

Rozdział 5.

Zasady i warunki sytuowania ogrodzeń, ich gabaryty, standardy jakościowe oraz rodzaje materiałów budowlanych, z jakich mogą być wykonane

§ 16. 1. Ustala się następujące warunki dla ogrodzeń zlokalizowanych od strony dróg, ulic i innych miejsc publicznych:

- 1) minimalny prześwit ogrodzenia nie mniejszy niż 50 %,
- 2) obowiązek nawiązania wysokości ogrodzenia do ogrodzenia sąsiedniego z dopuszczeniem różnicy nie większej niż 20% wysokości oraz z uwzględnieniem ukształtowania terenu,
- 3) zakaz wykonywania pełnych ogrodzeń za wyjątkiem ogrodzeń obiektów sportowych i ogrodzeń obiektów wymagających spełnienia warunków określonych w przepisach odrębnych,
- 4) wysokość cokołu nie większa niż 0,6 m.

2. Zakazuje się wykonywania ogrodzeń od dróg, ulic i innych miejsc publicznych z materiałów takich jak:

- 1) prefabrykaty betonowe powyżej cokołu,
- 2) blacha,
- 3) tworzywa sztuczne.

3. Zapisy § 16 Uchwały Krajobrazowej nie dotyczą tymczasowych ogrodzeń placu budowy oraz tymczasowych ogrodzeń zabezpieczających miejsca niebezpieczne (np.: osuwiska, wykopy).

4. Przy sytuowaniu ogrodzeń należy uwzględnić przepisy odrębne, w tym obowiązek sytuowania ogrodzeń zgodnie z warunkami ochrony form ochrony przyrody występujących na terenie miasta, wynikających z przepisów ustawy o ochronie przyrody oraz aktów prawa miejscowego, zgodnie z § 4 ust. 3 Uchwały Krajobrazowej

Rozdział 6.

Zasady i warunki sytuowania obiektów małej architektury, ich gabaryty, standardy jakościowe oraz rodzaje materiałów budowlanych, z jakich mogą być wykonane

§ 17. 1. Ustala się:

- 1) maksymalną wysokość obiektów małej architektury:
 - a) 6,0 m dla obiektów kultu religijnego, takich jak: kapliczki, krzyże przydrożne, figury,
 - b) 5,0 m dla posągów, wodotrysków, fontann,
 - c) 4,0 m dla obiektów użytkowych, służących rekreacji codziennej i utrzymaniu czystości takich jak: elementy wyposażenia placów zabaw, siłowni plenerowych, altany i wiaty śmietnikowe,
 - d) 1,2 m dla konstrukcji grodzących ogródki kawiarniane.
- 2) obowiązek zapewnienia dostępu do obiektów małej architektury służących rekreacji codziennej i utrzymaniu czystości dostępu osobom niepełnosprawnym poprzez zachowanie ciągu komunikacyjnego o szerokości minimum 1,5 m,
- 3) obowiązek sytuowania fundamentów lub elementów utwierdzenia obiektów małej architektury poniżej poziomu nawierzchni gruntu lub równo z jego nawierzchnią,

2. Powyższe postanowienia nie dotyczą zabytkowych i historycznych obiektów małej architektury.

3. Zakazuje się umieszczania obiektów kultu religijnego bez zgody właściciela lub zarządcy nieruchomości.

4. Obowiązek sytuowania obiektów małej architektury zgodnie z warunkami ochrony form ochrony przyrody występujących na terenie miasta, wynikających z przepisów ustawy o ochronie przyrody oraz aktów prawa miejscowego, zgodnie z § 4 ust. 3 Uchwały Krajobrazowej

Rozdział 7.

Przepisy przejściowe , warunki i termin dostosowania istniejących w dniu wejścia w życie Uchwały Krajobrazowej obiektów małej architektury, tablic reklamowych i urządzeń reklamowych

§ 18. 1. Określa się termin dostosowania istniejących w dniu wejścia w życie Uchwały Krajobrazowej tablic reklamowych i urządzeń reklamowych, w tym szyldów, na 12 miesięcy od daty wejścia w życie Uchwały Krajobrazowej.

2. Określa się termin dostosowania istniejących w dniu wejścia w życie Uchwały Krajobrazowej tablic reklamowych i urządzeń reklamowych będących budowlami sytuowanymi na podstawie decyzji o pozwoleniu na budowę lub będących elementami projektu budowlanego, będącego podstawą wydanej decyzji o pozwoleniu na budowę na 36 miesięcy od daty wejścia w życie Uchwały Krajobrazowej.

3. Dostosowanie tablic reklamowych i urządzeń reklamowych do zapisów Uchwały Krajobrazowej może polegać na:

- 1) usunięciu tablicy reklamowej lub urządzenia reklamowego,
- 2) zmianie lokalizacji tablicy reklamowej lub urządzenia reklamowego na zgodne z zapisami Uchwały Krajobrazowej,
- 3) zmianie gabarytów tablicy reklamowej lub urządzenia reklamowego na zgodne z zapisami Uchwały Krajobrazowej.

4. Istniejące w dniu wejścia w życie Uchwały Krajobrazowej ogrodzenia zwolnione są z obowiązku ich dostosowania do ustaleń zawartych w Uchwale Krajobrazowej.

5. Istniejące w dniu wejścia w życie Uchwały Krajobrazowej obiekty małej architektury zwolnione są z obowiązku ich dostosowania do ustaleń zawartych w Uchwale Krajobrazowej.

§ 19. Wykonanie uchwały powierza się Prezydentowi Miasta Starachowice.

§ 20. Uchwała wchodzi w życie po upływie 14 dni od dnia jej ogłoszenia w Dzienniku Urzędowym Województwa Świętokrzyskiego.

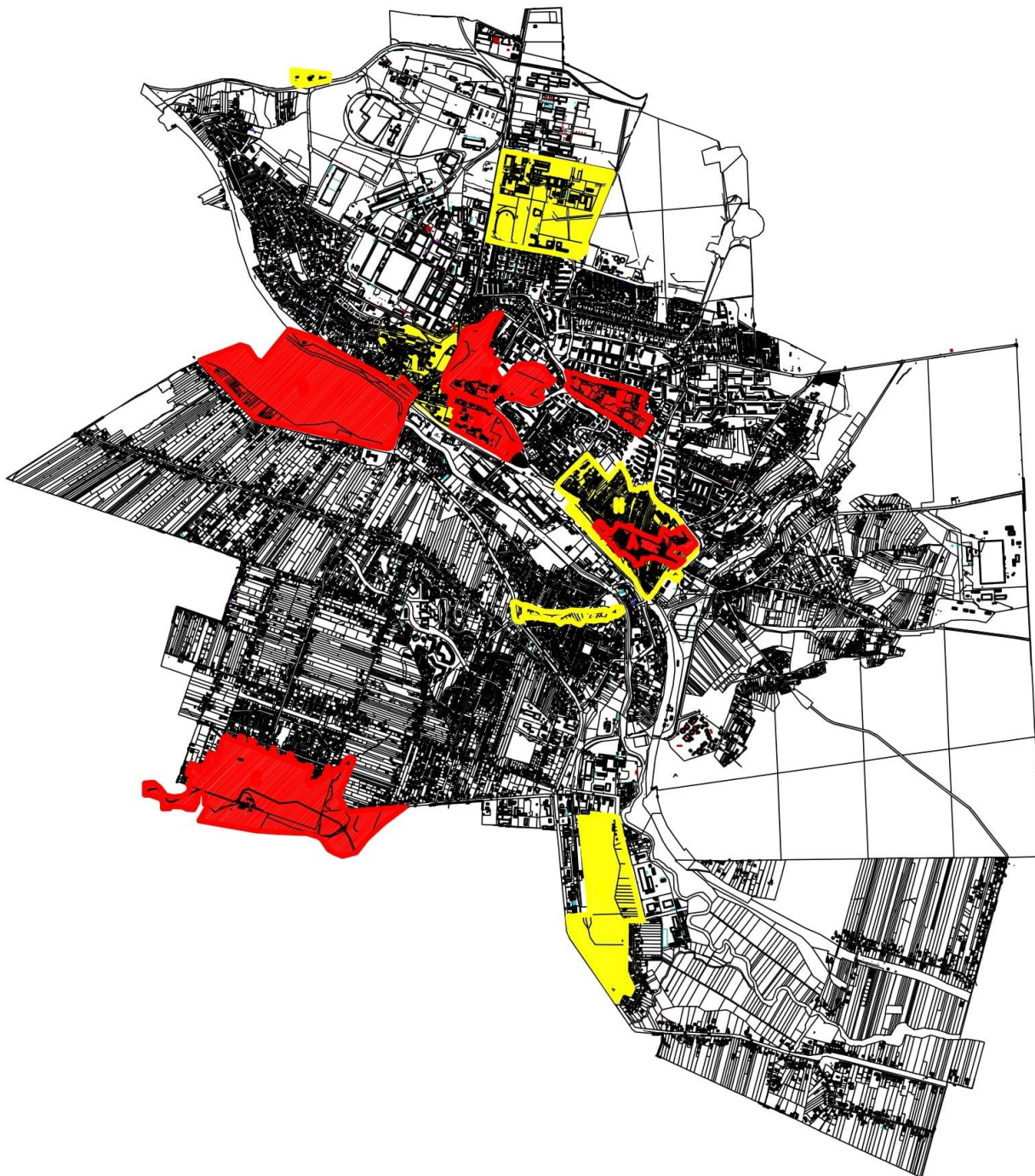
§ 21. Uchyła się Uchwałę Nr XV/13/2019 Rady Miejskiej w Starachowicach z dnia 19 grudnia 2019 r. w sprawie ustalenia zasad i warunków sytuowania na terenie miasta Starachowice obiektów małej architektury, tablic reklamowych i urządzeń reklamowych oraz ogrodzeń, ich gabarytów, standardów jakościowych oraz rodzajów materiałów budowlanych, z jakich mogą być wykonane.

Przewodniczący Rady
Miejskiej w Starachowicach

Michał Walendzik

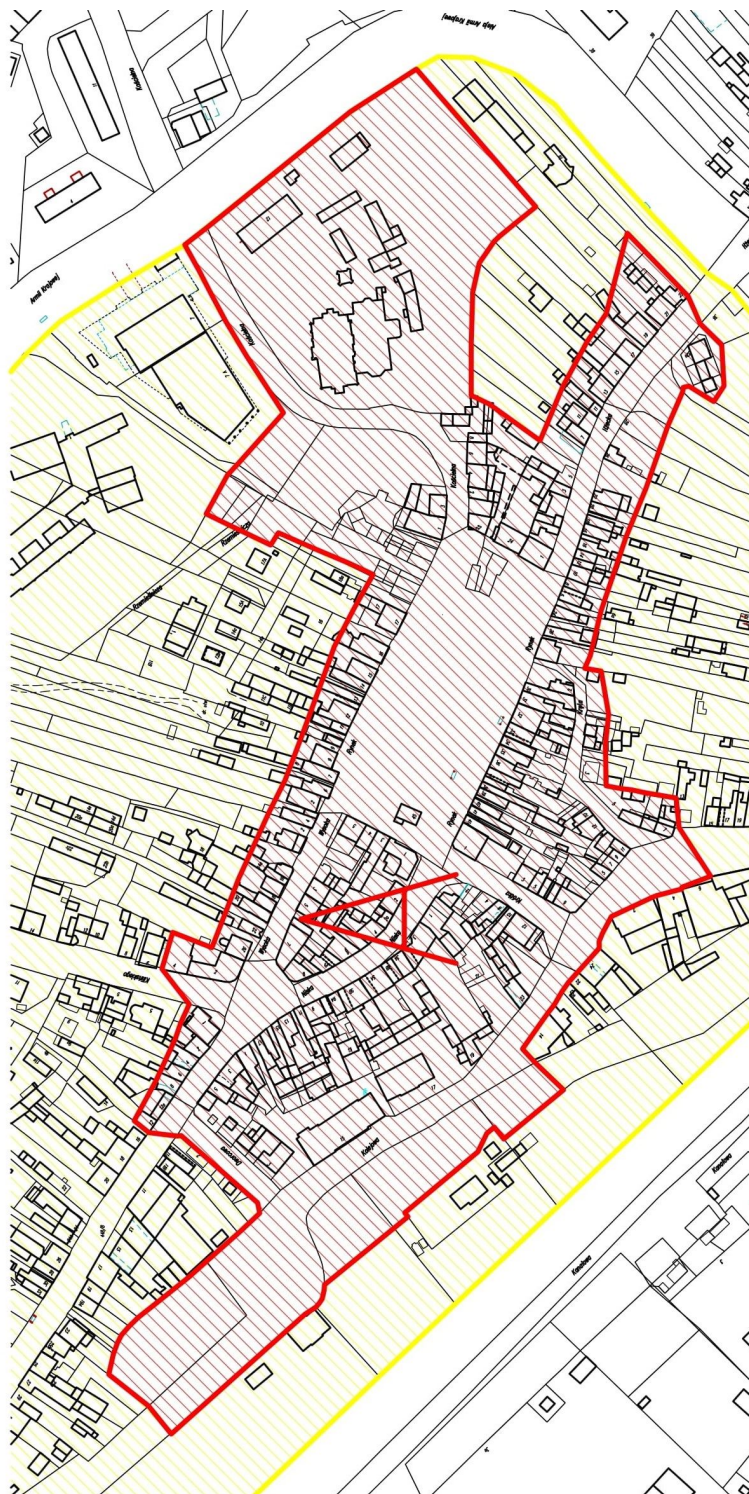
Załącznik Nr 1 do uchwały Nr XI/9/2022
Rady Miejskiej w Starachowicach
z dnia 30 września 2022 r.

Poglądowy załącznik graficzny z określeniem zasięgu poszczególnych stref podziału miasta



Załącznik Nr 2 do uchwały Nr XI/9/2022
Rady Miejskiej w Starachowicach
z dnia 30 września 2022 r.

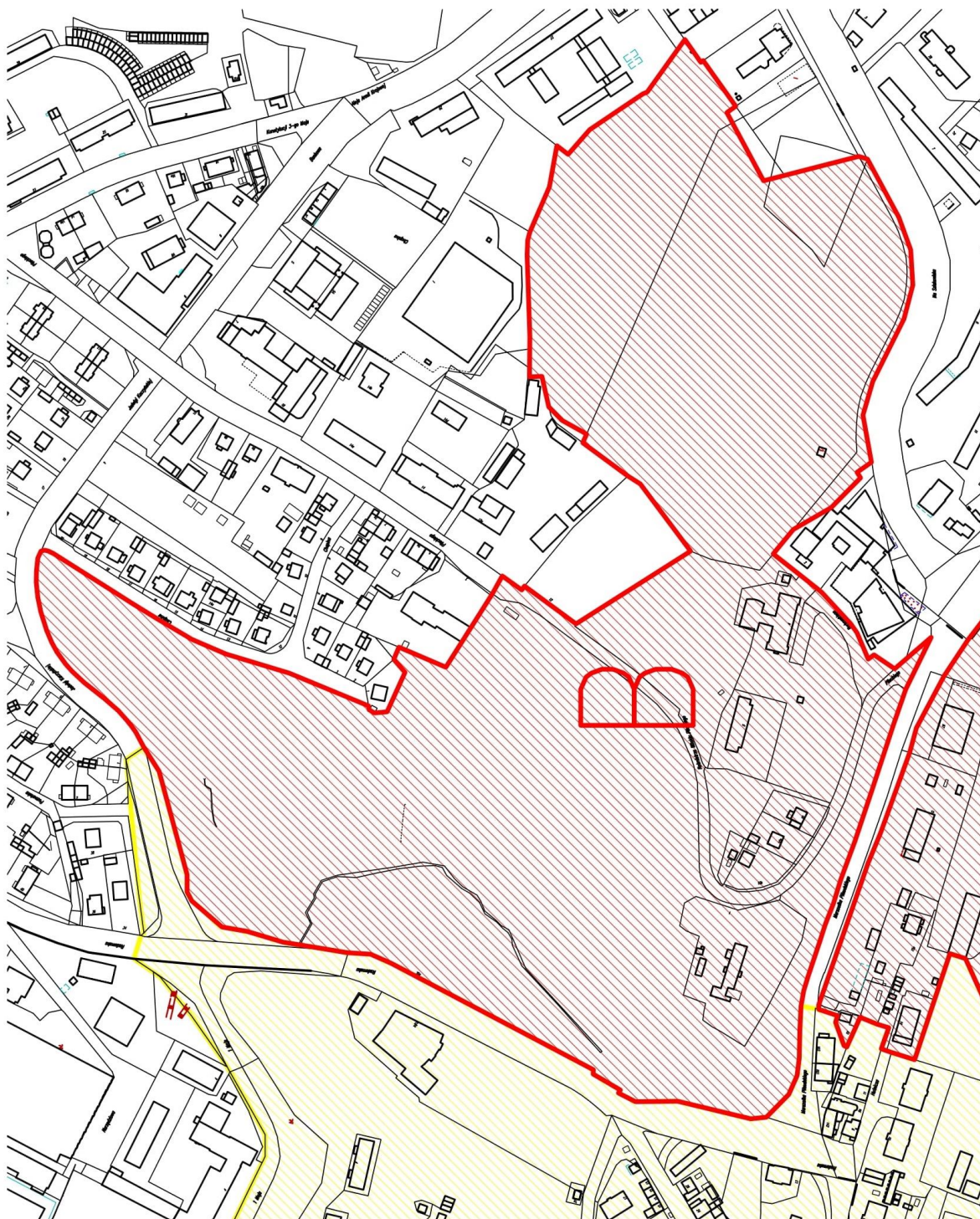
strefa czerwona "A-Rynek"



Załącznik Nr 3 do uchwały Nr XI/9/2022
Rady Miejskiej w Starachowicach
z dnia 30 września 2022 r.

strefa czerwona „B-Szlakowisko i Park”

strefa czerwona „B-Szlakowisko i Park”

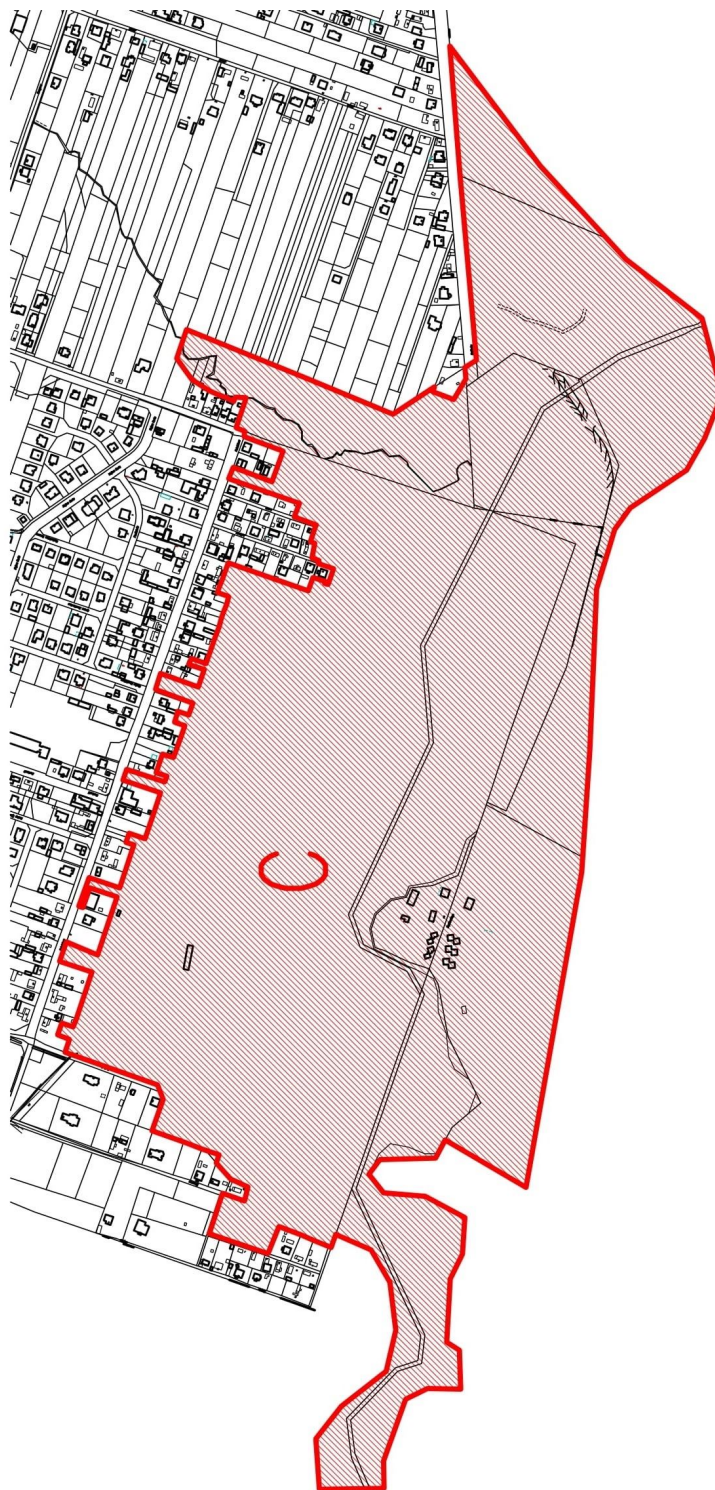


Załącznik Nr 4 do uchwały Nr XI/9/2022

Rady Miejskiej w Starachowicach

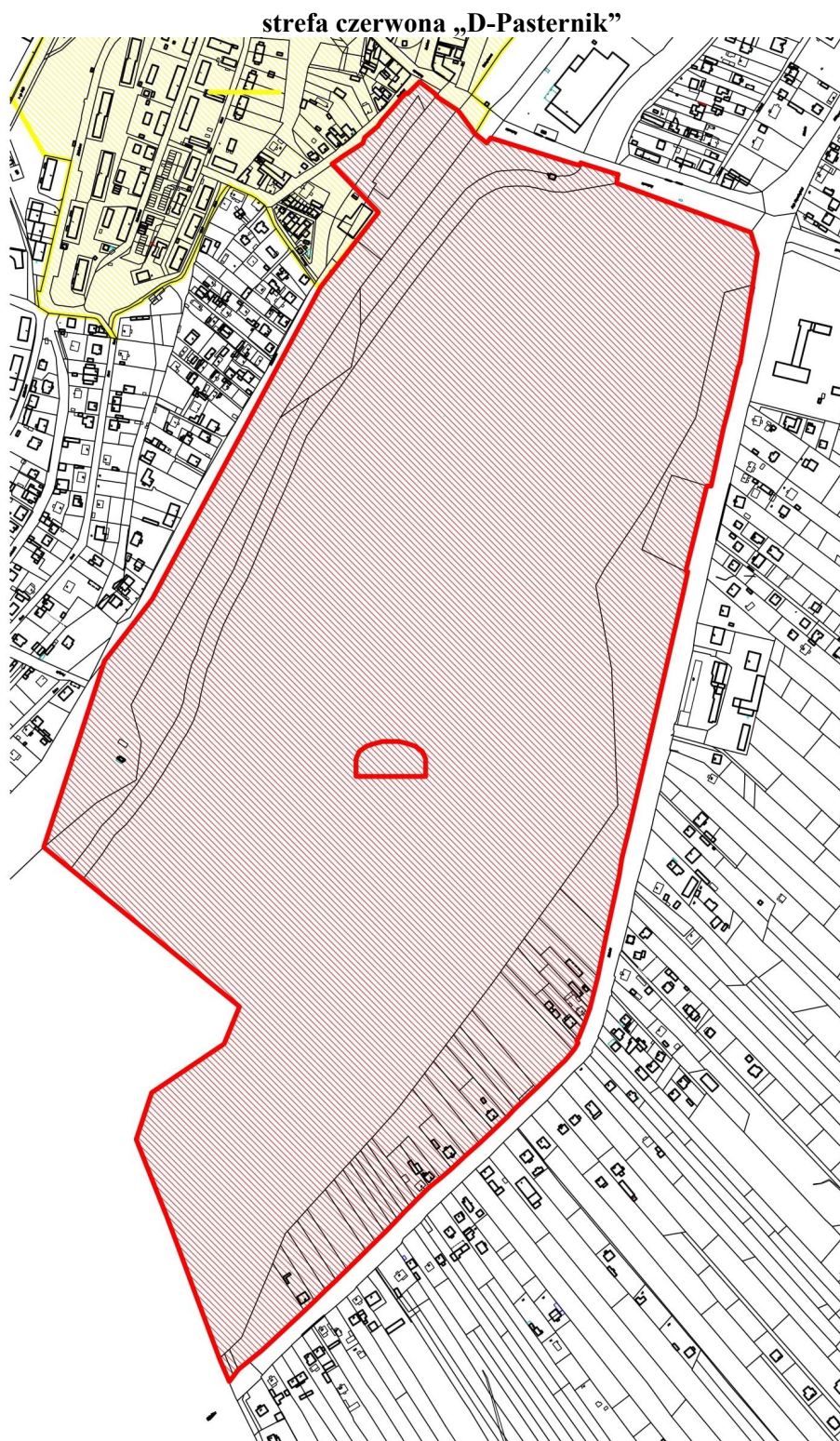
z dnia 30 września 2022 r.

strefa czerwona „C-Lubianka”



Załącznik Nr 5 do uchwały Nr XI/9/2022
Rady Miejskiej w Starachowicach
z dnia 30 września 2022 r.

strefa czerwona „D-Pasternik”

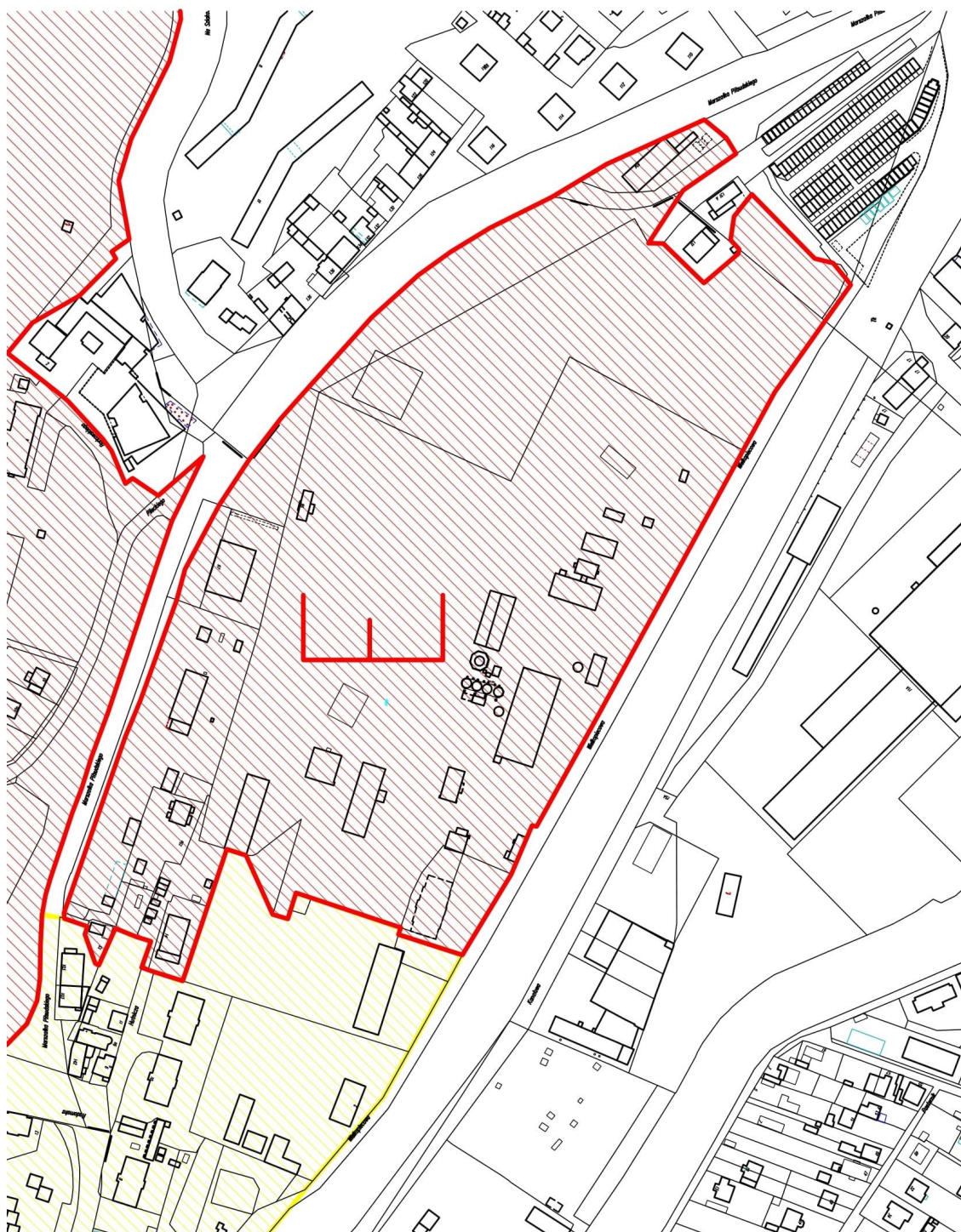


Załącznik Nr 6 do uchwały Nr XI/9/2022

Rady Miejskiej w Starachowicach

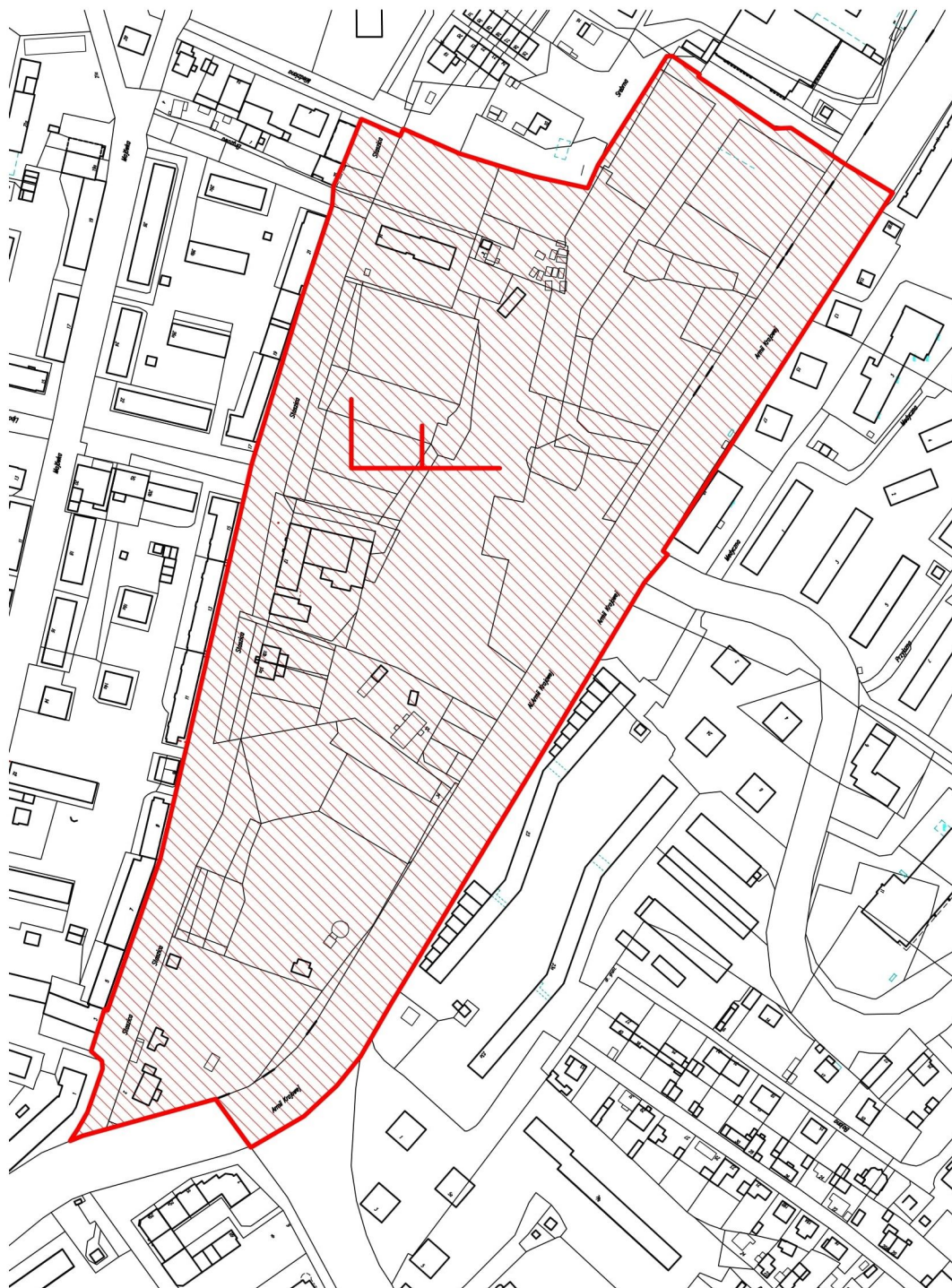
z dnia 30 września 2022 r.

strefa czerwona „E-Wielki Piec”



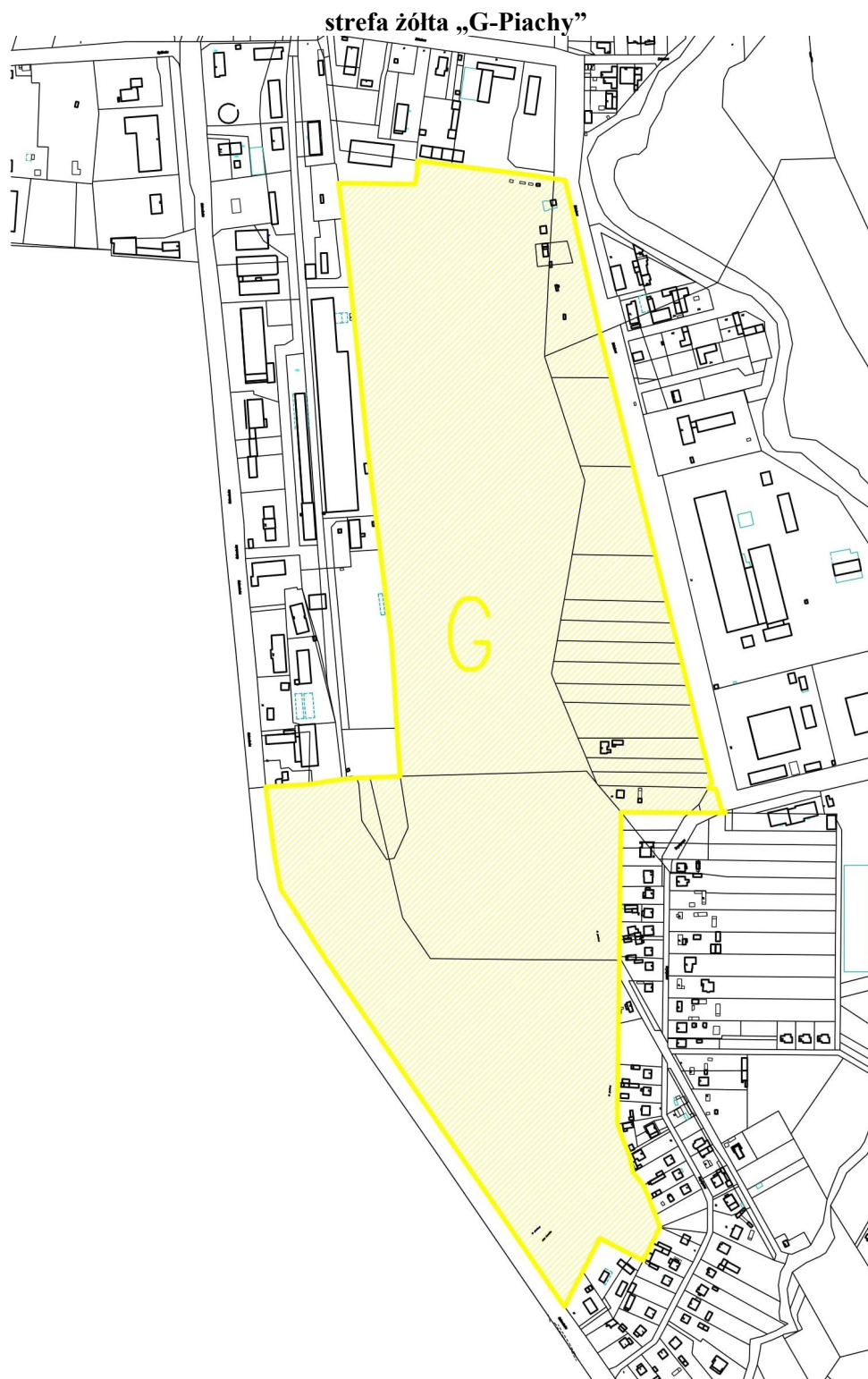
Załącznik Nr 7 do uchwały Nr XI/9/2022
Rady Miejskiej w Starachowicach
z dnia 30 września 2022 r.

strefa czerwona „F-Centrum”



Załącznik Nr 8 do uchwały Nr XI/9/2022
Rady Miejskiej w Starachowicach
z dnia 30 września 2022 r.

strefa żółta „G-Piachy”



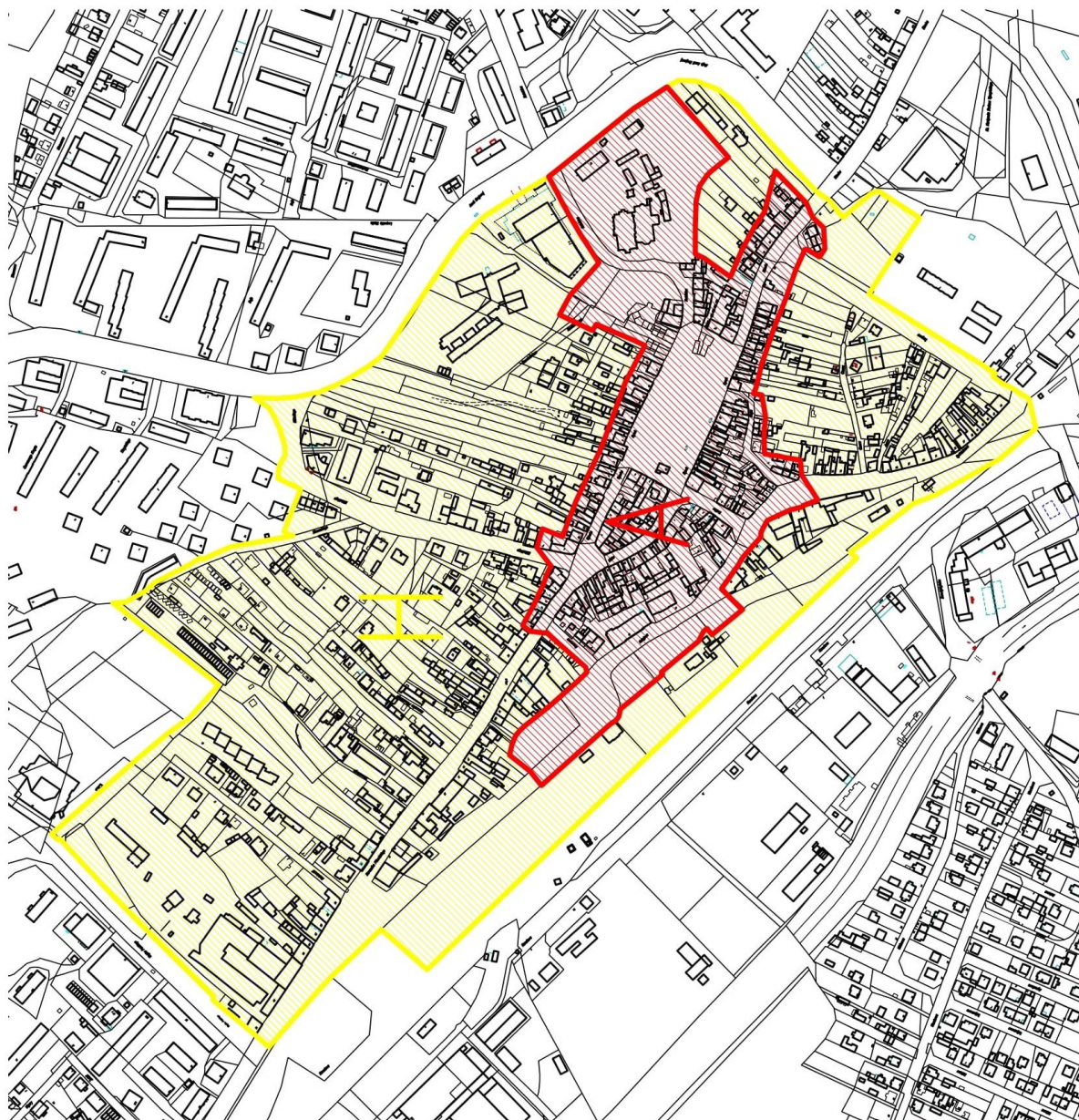
Załącznik Nr 9 do uchwały Nr XI/9/2022

Rady Miejskiej w Starachowicach

z dnia 30 września 2022 r.

strefa żółta „H-Wierzbik”

strefa żółta „H-Wierzbik”



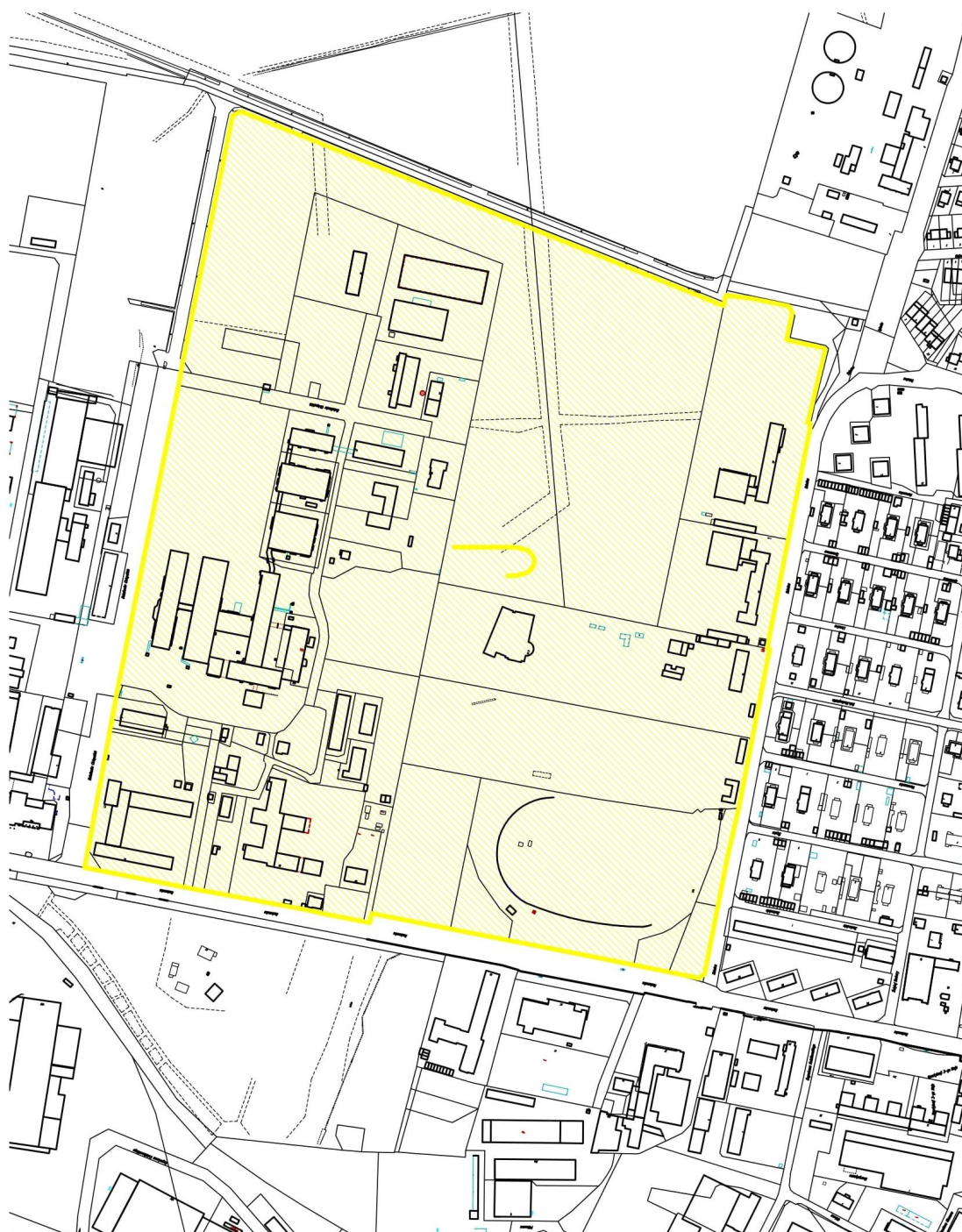
Załącznik Nr 10 do uchwały Nr XI/9/2022
Rady Miejskiej w Starachowicach
z dnia 30 września 2022 r.

strefa żółta „I-Park Kultury”



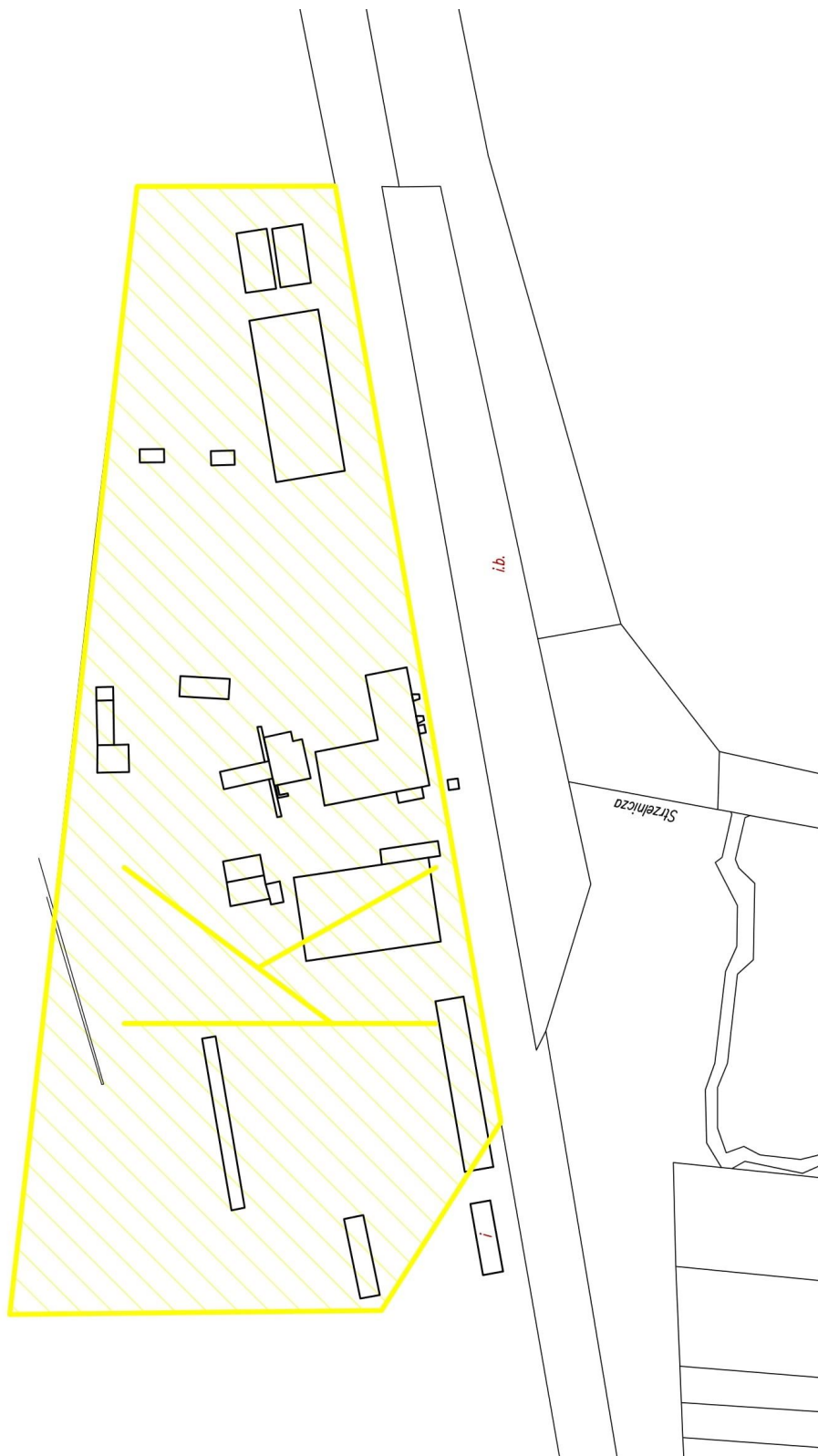
Załącznik Nr 11 do uchwały Nr XI/9/2022
Rady Miejskiej w Starachowicach
z dnia 30 września 2022 r.

strefa żółta „J-MOSiR”



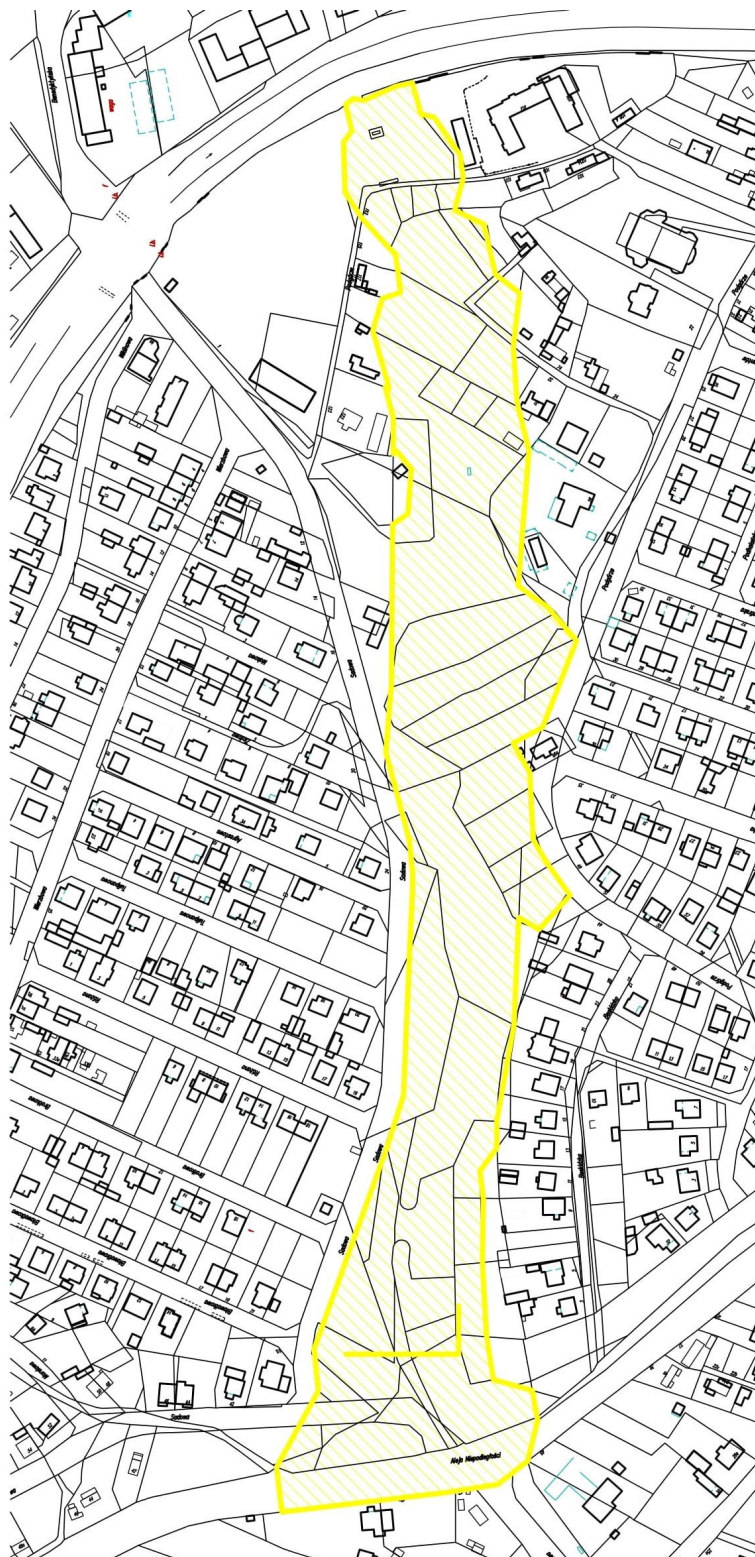
Załącznik Nr 12 do uchwały Nr XI/9/2022
Rady Miejskiej w Starachowicach
z dnia 30 września 2022 r.

strefa żółta „K-Strzelnica”



Załącznik Nr 13 do uchwały Nr XI/9/2022
Rady Miejskiej w Starachowicach
z dnia 30 września 2022 r.

strefa żółta „L-Wyszyńskiego”



Załącznik Nr 14 do uchwały Nr XI/9/2022
Rady Miejskiej w Starachowicach
z dnia 30 września 2022 r.

Rozstrzygnięcie o sposobie rozpatrzenia przez Prezydenta Miasta Starachowice uwag wniesionych do wyłożonego do publicznego wglądu projektu uchwały w sprawie ustalenia zasad i warunków sytuowania na terenie miasta Starachowice obiektów małej architektury, tablic reklamowych i urządzeń reklamowych oraz ogrodzeń, ich gabarytów, standardów jakościowych oraz rodzajów materiałów budowlanych, z jakich mogą być wykonane

L.p.	Data wpływu wniosku	Imię i nazwisko lub nazwa wnioskodawcy	Treść wniosku	Rozstrzygnięcie Prezydenta Miasta Starachowice	Uzasadnienie	Rozstrzygnięcie Rady Miejskiej w Starachowicach
1	08.02.2022 r.	osoba fizyczna	Sprzeciw wobec zapisów projektu uchwały dotyczących reklam wyborczych i ograniczeniu możliwości ich umieszczania na ogrodzeniach, balkonach, budynkach i posesjach.	Uwaga nieuwzględniona	Głównym powodem przystąpienia do zmian w obowiązującej uchwale reklamowej były wnioski przedsiębiorców i mieszkańców. Zgodnie ze zgłaszanymi wnioskami przy prowadzeniu monitoringu wdrażania uchwały w terenie mieszkańcy w znacznej większości wnioskowali o wprowadzenie podobnych ograniczeń dla reklam wyborczych. Projekt uchwały reklamowej od początku zawierał ograniczenia w możliwości sytuowania reklam wyborczych, w związku z realizacją wniosków mieszkańców.	Uwaga nieuwzględniona
2	25.02.2022 r.	Garden City Development Starachowice Sp. z o.o. ul. rotm. W. Pileckiego 14 27 – 200 Starachowice	Uwagi w zakresie: 1. rozszerzenia zapisów dot. danych informacyjnych, których umieszczanie jest dozwolone na ogrodzeniach placu budowy, 2. dopuszczenie sytuowania tablic reklamowych i urządzeń reklamowych w postaci ażurowej formatu dużego w strefie białej	Uwaga częściowo nieuwzględniona	Odnosząc się do uwag wyjaśniam: Ad. 1. zgodnie z § 11 ust. 1 pkt 1 lit. a dopuszcza się umieszczanie wizualizacji planowanego do realizacji obiektu na ogrodzeniu placu budowy. Materiały reklamowe z wizualizacjami tworzą spójną całość z nazwą dewelopera, nazwą inwestycji czy danymi kontaktowymi. Główną treścią reklamową jest tu wizualizacja planowanej inwestycji i uzupełnienie jej danymi kontaktowymi nie jest naruszeniem zapisów uchwały. Ad. 2. w strefie białej projekt obecnie dopuszcza sytuowanie tablic reklamowych i urządzeń reklamowych oraz szyldów. Powierzchnia ekspozycji została ograniczona przy tablicach reklamowych i urządzeniach reklamowych sytuowanych na elewacji	Uwaga częściowo nieuwzględniona

					do formatu standardowego oraz przy szyldach powyżej górnej krawędzi elewacji frontowej również do formatu standardowego. Założone dopuszczalne powierzchnie są zgodne z polityką kształtowania krajobrazu miasta poprzez ograniczenie reklam.	
3	25.02.2022 r.	osoba fizyczna	<p>Uwagi w zakresie:</p> <ol style="list-style-type: none"> wielkości (formatów) tablic reklamowych zaproponowanych w projekcie uchwały, informacji o konstrukcjach tablic tzw. niezwiązanych z gruntem, odległości między nośnikami oraz odległości od budynków, sygnalizacji świetlnych, okien, chodników itp., banerów będących przyczyną największego zanieczyszczenia krajobrazu reklamami, w szczególności w czasie wyborów, możliwości realizacji zapisów projektu uchwały w zakresie dostosowania istniejących nośników – część musi zostać usunięta, terminu dostosowania reklam do zapisów uchwały oraz odstąpienia od konieczności dostosowania ogrodzeń, wyznaczenia terminu 3 lat na dostosowanie tablic reklamowych i urządzeń reklamowych sytuowanych jedynie w oparciu o pozwolenie na budowę, możliwych konsekwencji wprowadzenia uchwały reklamowej na rynku pracy 	Uwaga częściowo nieuwzględniona	<p>Ad. 1. Projekt uchwały ma w założeniu ograniczać powierzchnie ekspozycyjną reklam, rozszerzenie możliwości stosowanie reklam wielkopowierzchniowych stoi w sprzeczności z założeniami uchwały dot. ograniczania tablic reklamowych i urządzeń reklamowych na terenie miasta Starachowice,</p> <p>Ad. 2. Jednym z założeń jest sytuowanie trwałych nośników reklamowych (również ze względów bezpieczeństwa – trwałe połączenie z gruntem jest dużo bardziej bezpieczne przy porywistym wietrze). Ponadto projekt uchwały dopuszcza sytuowanie urządzeń reklamowych typu potykacz oraz typu menu,</p> <p>Ad. 3. Ograniczenie sytuowania nośników reklam ma dwa założenia: estetyczny oraz bezpieczeństwa. Zwiększenie pola widzenia w miejscach takich jak skrzyżowania, sygnalizacja świetlna jest czynnikiem warunkującym przyjęte ustalenia,</p> <p>Ad. 4. Projekt uchwały zakazuje sytuowania banerów, również wyborczych m.in. na ogrodzeniach.</p> <p>Ad. 5. Projekt uchwały krajobrazowej określa sposób dostosowania nośnika do zapisów uchwały. Dostosowanie może polegać na usunięciu, zmianie lokalizacji lub zmianie gabarytów.</p> <p>Ad. 6. Art. 37a ustawy o planowaniu i zagospodarowaniu przestrzennym obliguje jedynie do minimalnego 12 miesięcznego terminu na dostosowanie. Ponadto ustawodawca dopuszcza zwolnienie z dostosowania do zapisów uchwały ogrodzeń istniejących w dniu wejścia w życie uchwały.</p> <p>Ad. 7. Projekt zakłada dwa okresy dostosowania: 36 miesięcy dla nośników zrealizowanych na podstawie pozwolenia oraz 12 miesięcy dla nośników, dla których nie było wymagane pozwolenie. Ustawodawca nie zakazuje różnych terminów dostosowania poszczególnych grup nośników.</p>	Uwaga częściowo nieuwzględniona

					Ad. 8. Uchwała reklamowa ma na celu ochronę krajobrazu miasta, poprawę jego estetyki oraz ograniczenie przypadkowego i nadmiernego sytuowania reklam.	
4	25.02.2022 r.	osoba fizyczna	<p>Uwagi w zakresie:</p> <ol style="list-style-type: none"> 1. wielkości (formatów) tablic reklamowych zaproponowanych w projekcie uchwały, 2. odległości między nośnikami oraz odległości od budynków, sygnalizacji świetlnych, okien, chodników itp., 3. zakazu sytuowania reklam z terenów placówek oświatowych, 4. nakazu usunięcia nośników niezgodnych z uwagi na przynoszący zysk właścicielom nieruchomości, 5. nakazu usunięcia nośników niezgodnych w odniesieniu do sytuacji firm zajmujących się reklamą, 6. ujednoczenia okresu dostosowania nośników na 3 lata dla wszystkich, 7. wyznaczenia terminu 3 lat na dostosowanie tablic reklamowych i urządzeń reklamowych sytuowanych jedynie w oparciu o pozwolenie na budowę, 8. ograniczenia sytuowania konkretnego wymiaru tablicy na terenie strefy pierwszej i drugiej, 9. możliwości reklamy lokalnych przedsiębiorców, 10. banerów będących przyczyną największego zanieczyszczenia krajobrazu reklamami, w szczególności w czasie wyborów, 11. zwolnienia z dostosowania do wymogów uchwały właścicieli 	Uwaga częściowo nieuwzględniona	<p>Ad. 1. Projekt uchwały ma w założeniu ograniczać powierzchnie ekspozycyjną reklam, rozszerzenie możliwości stosowanie reklam wielkopowierzchniowych stoi w sprzeczności z założeniami uchwały dot. ograniczania tablic reklamowych i urządzeń reklamowych na terenie miasta Starachowice.</p> <p>Ad. 2. Ograniczenie sytuowania nośników reklam ma dwa założenia: estetyczny oraz bezpieczeństwa. Zwiększenie pola widzenia w miejscach takich jak skrzyżowania, sygnalizacja świetlna jest czynnikiem warunkującym przyjęte ustalenia.</p> <p>Ad. 3. Zgodnie z kierunkiem założonym podczas sporządzania uchwały reklamowej tereny m.in. placówek oświatowych powinny być wolne od reklam komercyjnych. Projekt uchwały dopuszcza placówkom oświatowym sytuowanie reklam związanych z ofertą kształcenia.</p> <p>Ad. 4. Dostosowanie może polegać na usunięciu, zmianie lokalizacji lub zmianie gabarytów. Porządkowanie przestrzeni publicznej polega na wprowadzeniu zasad, których skutkiem będzie usunięcie części nośników z przestrzeni publicznej.</p> <p>Ad. 5. Dostosowanie może polegać na usunięciu, zmianie lokalizacji lub zmianie gabarytów. Porządkowanie przestrzeni publicznej polega na wprowadzeniu zasad, których skutkiem będzie usunięcie części nośników z przestrzeni publicznej.</p> <p>Ad. 6. Projekt zakłada dwa okresy dostosowania: 36 miesięcy dla nośników zrealizowanych na podstawie pozwolenia oraz 12 miesięcy dla nośników, dla których nie było wymagane pozwolenie. Ustawodawca nie zakazuje różnych terminów dostosowania poszczególnych grup nośników.</p> <p>Ad. 7. Projekt zakłada dwa okresy dostosowania: 36 miesięcy dla nośników zrealizowanych na podstawie pozwolenia oraz 12 miesięcy dla nośników, dla których</p>	Uwaga częściowo nieuwzględniona

			<p>ogrodzeń, 12. rozważenia odstąpienia od zmiany uchwały i pozostawienia jej w wersji z 2019 r., 13. możliwych konsekwencji wprowadzenia uchwały reklamowej na rynku pracy</p>		<p>nie było wymagane pozwolenie. Ustawodawca nie zakazuje różnych terminów dostosowania poszczególnych grup nośników.</p> <p>Ad. 8. Założeniem wprowadzenia stref było również wprowadzenie stopniowania ograniczeń. Strefa czerwona jest z założenia objęta największymi ograniczeniami a strefa biała najmniejszymi. Brak stopniowania ograniczeń podważałby sens wprowadzania stref.</p> <p>Ad. 9. Każdy przedsiębiorca może reklamować swoje przedsiębiorstwo zgodnie z treścią uchwały reklamowej oraz w innych formach (internet, prasa lokalna, portale społecznościowe, ulotki reklamowe, gadżety reklamowe i inne).</p> <p>Ad. 10. Projekt uchwały zakazuje sytuowania banerów, również wyborczych m.in. na ogrodzeniach.</p> <p>Ad. 11. Art. 37a ustawy o planowaniu i zagospodarowaniu przestrzennym obliguje jedynie do minimalnego 12 miesięcznego terminu na dostosowanie. Ponadto ustawodawca dopuszcza zwolnienie z dostosowania do zapisów uchwały ogrodzeń istniejących w dniu wejścia w życie uchwały.</p> <p>Ad. 12. Zmiany wprowadzone w uchwale krajobrazowej są przede wszystkim zbiorem wniosków przekazywanych przez mieszkańców w trakcie monitoringu wprowadzania uchwały. Celem nowelizacji jest również uszczegółowienie zapisów celem jak najlepszej możliwości respektowania jej zapisów.</p> <p>Ad. 13. Uchwała reklamowa ma na celu ochronę krajobrazu miasta, poprawę jego estetyki oraz ograniczenie przypadkowego i nadmiernego sytuowania reklam.</p>	
--	--	--	---	--	--	--